



Statistische Berichte Baden-Württemberg

Artikel-Nr. 3845 14001

Öffentliche Sozialleistungen

K II 1 - j/14 (4)

Fachauskünfte: (0711) 641-26 02

15.01.2016

Gesetzliche Krankenversicherung in Baden-Württemberg 2014

Arbeitsunfähigkeit und Krankenhausbehandlung nach Krankheitsarten

In der gesetzlichen Krankenversicherung melden die Orts-, und Betriebskrankenkassen Daten für Baden-Württemberg.

Die KBS-, Innungskrankenkasse-, Landwirtschaftliche Krankenkasse und die Ersatzkassen stellen nur Daten auf Bundesebene zur Verfügung.

Rechtsgrundlage der Krankheitsartenstatistik (KG-8-Statistik) ist § 8 der Allgemeinen Verwaltungsvorschrift über die Statistik in der gesetzlichen Krankenversicherung (KSVwV) vom 19. Juli 1985 – Ib 4-17402-85 (BArbBl 10. S. 54), zuletzt geändert durch Erlass des BMG vom 25. September 2009 LG5-18110-2/18910-2/18121-2 i.V.m. § 79 SGB IV.

Erstmals ab Geschäftsjahr 1986 wurde die Krankheitsartenstatistik zur Pflichtstatistik für die Träger der gesetzlichen Krankenversicherung. In Baden-Württemberg melden die Orts-, Betriebs-, Innungs- und landwirtschaftlichen Krankenkassen. Keine Meldung erfolgt von der Seekrankenkasse, der Bundesknappschaft und den Ersatzkassen der Arbeiter bzw. Angestellten. Grundsätzlich nicht beteiligt sind die Träger der privaten Krankenversicherungen. Die Meldungen sind anonymisiert und fallbezogen, sodass die gemeldeten Fälle nicht den jeweils betroffenen Versicherten zuordenbar sind.

Die KG-8-Statistik stellt Grundlageninformationen für die gesundheitspolitische Planung bereit. Die Basis sind die Leistungsfälle der Krankenkassen. Leistungsfälle in der KG-8-Statistik sind die im Geschäftsjahr abgeschlossenen, mit Arbeitsunfähigkeit verbundenen Krankheitsfälle (Arbeitsunfähigkeitsfälle) und Fälle stationärer Behandlung (Krankenhausfälle) sowie medizinische Vorsorge- und Rehabilitationsleistungen. Die Leistungsfälle werden mit den zu einem Leistungsfall gehörenden Tagen (Leistungstagen) erfasst. Voraussetzung für die statistische Erfassung ist jedoch, dass die Krankenkassen die Kosten der Leistungsfälle vollständig oder teilweise getragen haben.

Infolge von nicht auszuschließenden Mehrfacherkrankungsfällen eines Versicherten während eines Berichtsjahres ist die tatsächlich betroffene Versichertenzahl geringer, als dies in den Fallzahlen zum Ausdruck kommt.

Bei den Arbeitsunfähigkeitsfällen ist jede dem Versicherungsträger bekannt werdende krankheitsbedingte Fehlzeit von erwerbstätigen Versicherten zu erfassen. Als Arbeitsunfähigkeit im statistischen Sinne sind alle Fälle von Arbeitsunfähigkeit zu erfassen, und zwar auch die Fälle, die eine Krankenhausbehandlung erfordern. Die Krankenhausfälle sind somit ein Teil der Arbeitsunfähigkeitsfälle.

Informationsquelle für die Versicherungsträger für das Vorliegen einer Arbeitsunfähigkeit ist die ärztliche Arbeitsunfähigkeitsbescheinigung. Allerdings erfolgt nur für den Personenkreis der *Pflichtmitglieder ohne Rentner* bei Arbeitsunfähigkeit regelmäßig die Ausstellung der Arbeitsunfähigkeitsbescheinigung. Aussagen zur Arbeitsunfähigkeit sind daher nur für diese Versichertengruppe sinnvoll. Gleichfalls auf diesen Versichertenkreis beschränkt bleibt die Nachweismöglichkeit ambulanter Krankheitsfälle, die als Differenz zwischen den Arbeitsunfähigkeits- und den stationären Krankenhausfällen errechnet werden können. Zu beachten ist, dass Fälle von Kurzzeit-Arbeitsunfähigkeiten, das heißt Arbeitsunfähigkeiten bis zu drei Tagen, die nicht immer mit einer ärztlichen Bescheinigung nachzuweisen sind, untererfasst sein dürften. Tendenziell ist damit eine Untererfassung der tatsächlichen Fallzahl und eine Überhöhung der rechnerischen Falldauer verbunden.

Herausgeber und Vertrieb: Statistisches Landesamt Baden-Württemberg, Böblinger Str. 68, 70199 Stuttgart, Telefon (0711) 641-2866, Fax (0711) 641-134062, E-Mail: poststelle@stala.bwl.de, Internet: www.statistik-bw.de

© Statistisches Landesamt Baden-Württemberg, Stuttgart, 2016. Vervielfältigung und Verbreitung, auch auszugsweise, mit Quellenangabe gestattet.

1. Arbeitsunfähigkeit und Krankenhausbehandlung der Krankheitsartenstatistik in Baden-Württemberg

Jahr ¹⁾	Arbeitsunfähigkeit der Pflichtmitglieder (ohne Rentner)					Krankenhausbehandlung der Versicherten				
	Fälle		Tage		Tage je Fall	Fälle		Tage		Tage je Fall
	insgesamt	je 100 Pflichtmitglieder (ohne Rentner)	insgesamt	je 100 Pflichtmitglieder (ohne Rentner)		insgesamt	je 100 Versicherte	insgesamt	je 100 Versicherte	
Anzahl										
1996	2 756 131	120,58	44 867 590	1 962,92	16,3	997 452	18,33	11 621 404	213,52	11,7
1997	2 623 127	114,09	40 423 080	1 758,20	15,4	1 027 108	18,77	11 598 264	211,96	11,3
1998	2 800 370	122,37	38 556 923	1 684,81	13,8	1 075 409	19,57	11 579 207	210,74	10,8
1999	3 095 472	130,99	40 657 834	1 720,46	13,1	1 091 535	19,46	11 403 715	203,26	10,4
2002	2 950 188	133,93	39 016 588	1 771,28	13,2	1 082 721	20,38	10 442 733	196,58	9,6
2003	2 835 669	130,40	36 958 056	1 699,50	13,0	1 070 531	20,45	10 011 071	191,22	9,4
2004	2 428 776	114,75	31 757 441	1 500,36	13,1	1 017 405	19,75	9 488 869	184,24	9,3
2005	2 367 002	111,82	29 325 882	1 385,44	12,4	1 023 082	19,86	9 465 450	183,70	9,3
2006 ²⁾	1 910 547	108,59	22 267 317	1 265,64	11,7	883 612	20,34	8 109 929	186,70	9,2
2007 ²⁾	2 041 636	116,41	23 256 193	1 326,06	11,4	890 560	20,86	8 049 451	188,50	9,0
2008 ²⁾	2 059 121	122,15	23 041 261	1 366,83	11,2	874 088	21,37	7 782 304	190,23	8,9
2009 ²⁾	2 085 639	129,66	23 479 029	1 459,61	11,3	890 971	22,79	7 782 522	199,03	8,7
2010 ²⁾	2 121 636	128,36	23 747 662	1 436,78	11,2	897 915	22,72	7 640 155	193,28	8,5
2011 ²⁾	2 341 127	138,11	25 263 683	1 490,38	10,8	869 798	21,74	8 123 198	202,99	9,3
2012 ²⁾	2 672 703	152,63	28 687 938	1 638,25	10,7	889 022	21,91	8 030 859	197,93	9,0
2013 ³⁾	2 759 046	155,90	29 634 976	1 674,54	10,7	876 327	21,90	8 050 029	201,19	9,2
2014 ³⁾	2 700 937	148,45	30 068 178	1 652,64	11,1	895 901	22,13	8 131 061	200,82	9,1
Veränderungen gegenüber Vorjahr in %										
1996	- 9,2	- 7,4	- 4,0	- 2,0	+ 5,8	- 0,2	+ 0,2	- 2,3	- 2,0	- 1,7
1997	- 4,8	- 5,4	- 9,9	- 10,4	- 5,5	+ 3,0	+ 2,4	- 0,2	- 0,7	- 3,4
1998	+ 6,8	+ 7,3	- 4,6	- 4,2	- 10,4	+ 4,7	+ 4,3	- 0,2	- 0,6	- 4,4
1999	+ 10,5	+ 7,0	+ 5,4	+ 2,1	- 5,1	+ 1,5	- 0,6	- 1,5	- 3,6	- 3,7
2002 ⁴⁾	- 4,7	+ 2,2	- 4,0	+ 3,0	+ 0,8	- 0,8	+ 4,8	- 8,4	- 3,3	- 7,7
2003	- 3,9	- 2,6	- 5,3	- 4,1	- 1,5	- 1,1	+ 0,3	- 4,1	- 2,7	- 2,1
2004	- 14,3	- 12,0	- 14,1	- 11,7	+ 0,8	- 5,0	- 3,4	- 5,2	- 3,6	- 1,1
2005	- 2,5	- 2,5	- 7,7	- 7,7	- 5,3	+ 0,6	+ 0,5	- 0,2	- 0,3	-
2006 ²⁾	- 19,3	- 2,9	- 24,1	- 8,6	- 5,6	- 13,6	+ 2,4	- 14,3	+ 1,6	- 1,1
2007 ²⁾	+ 6,9	+ 7,2	+ 4,4	+ 4,8	- 2,6	+ 0,8	+ 2,5	- 0,7	+ 1,0	- 2,2
2008 ²⁾	+ 0,9	+ 4,9	- 0,9	+ 3,1	- 1,8	- 1,8	+ 2,5	- 3,3	+ 0,9	- 1,1
2009 ²⁾	+ 1,3	+ 6,1	+ 1,9	+ 6,8	+ 0,9	+ 1,9	+ 6,6	+ 0,0	+ 4,6	- 2,2
2010 ²⁾	+ 1,7	- 1,0	+ 1,1	- 1,6	- 0,9	+ 0,8	- 0,3	- 1,8	- 2,9	- 2,3
2011 ²⁾	+ 10,3	+ 7,6	+ 6,4	+ 3,7	- 3,6	- 3,1	- 4,3	+ 6,3	+ 5,0	+ 9,4
2012 ²⁾	+ 14,2	+ 10,5	+ 13,6	+ 9,9	- 0,9	+ 2,2	+ 0,8	- 1,1	- 2,5	- 3,2
2013 ³⁾	+ 3,2	+ 2,1	+ 3,3	+ 2,2	-	- 1,4	- 0,0	+ 0,2	+ 1,6	+ 2,2
2014 ³⁾	- 2,1	- 4,8	+ 1,5	- 1,3	+ 3,7	+ 2,2	+ 1,0	+ 1,0	- 0,2	- 1,1

1) In den Jahren 2000 und 2001 keine Erhebung da Umstellung auf ICD 10. – 2) Ohne IKK. – 3) Ohne IKK und LKK. – 4) Veränderung gegenüber 1999.

2. Die häufigsten Krankheitsarten in Baden-Württemberg 2014

Krankheitsarten	2014			2013			Veränderungen 2014 gegenüber 2013 in %		
	insgesamt	Männer	Frauen	insgesamt	Männer	Frauen	insgesamt	Männer	Frauen

Arbeitsunfähigkeit der Pflichtmitglieder (ohne Rentner)

Anteil der Fälle in %

1. Krankheiten des Atmungssystems	27,1	26,4	27,9	30,3	29,7	31,1	- 10,6	- 11,1	- 10,2
2. Muskel und Skeletterkrankungen	18,4	21,3	15,1	17,1	19,6	14,2	+ 7,8	+ 8,4	+ 6,6
3. Infektiöse und parasitäre Krankheiten	11,4	11,8	11,0	10,8	11,1	10,4	+ 6,1	+ 6,3	+ 6,0
4. Krankheiten des Verdauungssystems	10,1	10,6	9,6	10,0	10,4	9,4	+ 1,8	+ 1,7	+ 2,3
5. Symptome	7,5	6,7	8,4	7,0	6,4	7,8	+ 6,5	+ 5,3	+ 7,2
6. Verletzungen und Vergiftungen	5,9	7,2	4,4	5,9	7,1	4,4	+ 0,9	+ 1,9	- 1,0
7. Psychische und Verhaltensstörungen	4,9	3,9	6,0	4,7	3,8	5,7	+ 4,4	+ 3,0	+ 5,8
8. Krankheiten des Nervensystems	2,5	2,0	3,1	2,3	1,9	2,8	+ 8,4	+ 5,8	+ 9,3
Insgesamt	87,9	89,9	85,5	88,1	90,0	85,8	- 0,2	- 0,1	- 0,3

Anteil der Tage in %

1. Muskel und Skeletterkrankungen	27,8	30,5	24,7	26,5	29,0	23,6	+ 5,0	+ 5,1	+ 4,6
2. Krankheiten des Atmungssystems	14,3	13,8	14,7	17,1	16,7	17,5	- 16,5	- 17,1	- 15,7
3. Psychische und Verhaltensstörungen	14,0	11,2	17,2	13,6	10,9	16,8	+ 2,8	+ 3,1	+ 2,5
4. Verletzungen und Vergiftungen	8,4	10,1	6,4	8,4	10,0	6,5	+ 0,1	+ 1,0	- 1,1
5. Krankheiten des Verdauungssystems	5,4	5,9	4,8	5,4	6,0	4,7	+ 0,1	- 1,3	+ 1,3
6. Infektiöse und parasitäre Krankheiten	5,1	5,2	5,1	5,1	5,3	5,0	- 0,5	- 2,3	+ 1,1
7. Symptome	4,9	4,3	5,6	4,6	4,1	5,2	+ 5,4	+ 3,9	+ 7,6
8. Krankheiten des Kreislaufsystems	4,5	5,6	3,1	4,2	5,1	3,0	+ 7,2	+ 9,7	+ 3,6
Insgesamt	84,3	86,6	81,6	84,9	87,1	82,3	- 1,1	- 0,6	- 0,9

Krankenhausbehandlung der Versicherten

Anteil der Fälle in %

1. Krankheiten des Kreislaufsystems	15,6	16,7	14,6	15,5	16,7	14,4	+ 0,6	- 0,3	+ 1,6
2. Neubildungen	10,8	11,3	10,4	10,8	11,3	10,3	+ 0,3	- 0,1	+ 1,1
3. Krankheiten des Verdauungssystems	10,3	10,9	9,8	10,3	10,8	9,8	+ 0,4	+ 1,0	+ 0,1
4. Verletzungen und Vergiftungen	9,6	9,2	9,9	9,5	9,1	9,9	+ 0,7	+ 1,5	- 0,3
5. Muskel und Skeletterkrankungen	8,6	7,7	9,5	8,5	7,5	9,4	+ 1,5	+ 2,7	+ 0,8
6. Psychische und Verhaltensstörungen	8,3	9,4	7,3	8,3	9,4	7,3	+ 0,1	+ 0,5	- 0,6
7. Krankheiten des Atmungssystems	6,9	7,9	5,9	7,3	8,4	6,3	- 6,1	- 6,4	- 6,1
8. Krankheiten des Urogenitalsystems	5,7	5,1	6,2	5,6	5,1	6,1	+ 0,9	- 0,4	+ 1,3
Insgesamt	75,8	78,2	73,6	75,8	78,3	73,5	- 0,0	- 0,2	+ 0,1

Anteil der Tage in %

1. Psychische und Verhaltensstörungen	21,7	21,8	21,6	21,0	20,8	21,3	+ 3,3	+ 4,6	+ 1,6
2. Krankheiten des Kreislaufsystems	15,2	16,2	14,2	15,0	16,4	13,9	+ 1,0	- 1,0	+ 1,8
3. Neubildungen	10,2	11,0	9,5	10,3	11,1	9,5	- 0,9	- 1,1	- 0,1
4. Verletzungen und Vergiftungen	8,6	7,6	9,5	8,5	7,6	9,4	+ 1,2	+ 0,1	+ 1,3
5. Muskel und Skeletterkrankungen	8,2	7,0	9,3	8,2	7,0	9,3	+ 0,3	+ 0,6	+ 0,1
6. Krankheiten des Verdauungssystems	8,0	8,2	7,8	8,0	8,2	7,8	- 0,5	- 0,4	- 0,4
7. Krankheiten des Atmungssystems	5,9	6,9	5,0	6,4	7,4	5,5	- 7,2	- 6,1	- 8,9
8. Krankheiten des Urogenitalsystems	4,0	3,8	4,2	4,0	3,9	4,1	- 0,2	- 2,7	+ 1,7
Insgesamt	81,8	82,5	81,1	81,4	82,4	80,8	+ 0,5	+ 0,2	+ 0,3

**3. Arbeitsunfähigkeitsfälle und -tage der Pflichtmitglieder (ohne Rentner) in Baden-Württemberg 2014
nach Krankheitsarten, Altersgruppen und Geschlecht**

Alter von ... bis unter ... Jahren	Fälle				Tage				Tage je Fall	
	insgesamt	darunter von Frauen	je 100		insgesamt	darunter von Frauen	je 100		Männer	Frauen
			männliche	weibliche			männliche	weibliche		
	Anzahl		Pflichtmitglieder entsprechenden Alters		Anzahl		Pflichtmitglieder entsprechenden Alters		Anzahl	

1. Bestimmte infektiöse und parasitäre Krankheiten (ICD A00 – B99)

unter 25	93 735	41 845	43,97	40,59	354 328	166 155	159,46	161,19	3,6	4,0
25 – 45	135 091	55 666	18,81	15,19	640 717	271 111	87,54	73,98	4,7	4,9
45 – 65	80 221	39 590	10,01	10,31	543 747	261 692	69,51	68,13	6,9	6,6
65 – 75	136	53	0,77	0,79	1 419	534	8,20	8,00	10,7	10,1
75 und mehr	1	1	–	0,12	2	2	–	0,24	–	2,0
Zusammen	309 184	137 155	17,95	15,93	1 540 213	699 494	87,73	81,23	4,9	5,1

2. Neubildungen (ICD C00 – D48)

unter 25	1 445	724	0,61	0,70	19 436	9 795	8,17	9,50	13,4	13,5
25 – 45	8 190	4 446	0,89	1,21	218 992	137 151	19,38	37,43	21,9	30,8
45 – 65	21 638	10 374	2,78	2,70	954 876	508 185	110,09	132,31	39,7	49,0
65 – 75	128	49	0,73	0,73	11 142	3 997	66,16	59,86	90,4	81,6
75 und mehr	3	3	–	0,35	23	23	–	2,71	–	7,7
Zusammen	31 404	15 596	1,65	1,81	1 204 469	659 151	56,91	76,54	34,5	42,3

**3. Krankheiten des Blutes und der blutbildenden Organe sowie bestimmte
Störungen mit Beteiligung des Immunsystems (ICD D50 – D90)**

unter 25	398	320	0,07	0,31	3 539	2 724	0,69	2,64	10,4	8,5
25 – 45	1 248	840	0,10	0,23	19 870	11 799	1,91	3,22	19,8	14,0
45 – 65	1 301	766	0,13	0,20	33 779	17 792	3,94	4,63	29,9	23,2
65 – 75	2	–	0,02	–	31	–	0,29	–	15,5	–
75 und mehr	–	–	–	–	–	–	–	–	–	–
Zusammen	2 949	1 926	0,11	0,22	57 219	32 315	2,60	3,75	24,3	16,8

4. Endokrine, Ernährungs- und Stoffwechselkrankheiten (ICD E00 – E90)

unter 25	1 473	842	0,53	0,82	11 052	6 465	3,89	6,27	7,3	7,7
25 – 45	4 345	2 285	0,49	0,62	59 207	35 079	5,71	9,57	11,7	15,4
45 – 65	7 292	2 960	1,07	0,77	161 966	64 058	24,13	16,68	22,6	21,6
65 – 75	27	6	0,19	0,09	1 450	75	12,73	1,12	65,5	12,5
75 und mehr	1	1	–	0,12	12	12	–	1,42	–	12,0
Zusammen	13 138	6 094	0,74	0,71	233 687	105 689	13,36	12,27	18,2	17,3

5. Psychische und Verhaltensstörungen (ICD F00 – F99)

unter 25	18 709	11 059	6,48	10,73	325 739	196 763	109,29	190,88	16,9	17,8
25 – 45	56 140	30 419	6,09	8,30	1 584 721	887 192	165,21	242,11	27,1	29,2
45 – 65	57 068	33 471	5,82	8,71	2 286 399	1 293 811	244,63	336,85	42,1	38,7
65 – 75	144	80	0,59	1,20	9 862	4 423	50,37	66,24	85,0	55,3
75 und mehr	1	–	0,07	–	7	–	0,47	–	7,0	–
Zusammen	132 062	75 029	5,95	8,71	4 206 728	2 382 189	190,40	276,63	32,0	31,8

6. Krankheiten des Nervensystems (G00 – G99)

unter 25	14 966	8 681	5,33	8,42	66 598	39 286	23,14	38,11	4,3	4,5
25 – 45	26 655	15 020	2,76	4,10	282 705	145 206	32,57	39,63	11,8	9,7
45 – 65	25 685	14 340	2,80	3,73	533 127	263 149	66,54	68,51	23,8	18,4
65 – 75	56	29	0,25	0,43	3 234	857	22,01	12,84	88,0	29,6
75 und mehr	2	–	0,13	–	74	–	4,94	–	37,0	–
Zusammen	67 364	38 070	3,06	4,42	885 738	448 498	45,63	52,08	14,9	11,8

Noch: 3. Arbeitsunfähigkeitsfälle und -tage der Pflichtmitglieder (ohne Rentner) in Baden-Württemberg 2014
nach Krankheitsarten, Altersgruppen und Geschlecht

Alter von ... bis unter ... Jahren	Fälle				Tage				Tage je Fall	
	insgesamt	darunter von Frauen	je 100		insgesamt	darunter von Frauen	je 100		Männer	Frauen
			männliche	weibliche			männliche	weibliche		
	Anzahl		Pflichtmitglieder entsprechenden Alters		Anzahl		Pflichtmitglieder entsprechenden Alters		Anzahl	

7. Krankheiten des Auges und der Augenanhangsgebilde (ICD H00 – H59)

unter 25	4 028	1 988	1,73	1,93	15 200	7 535	6,50	7,31	3,8	3,8
25 – 45	10 078	4 210	1,39	1,15	54 647	22 983	7,50	6,27	5,4	5,5
45 – 65	15 972	6 886	2,24	1,79	147 891	60 346	21,58	15,71	9,6	8,8
65 – 75	82	29	0,49	0,43	1 896	248	15,26	3,71	31,1	8,6
75 und mehr	1	–	0,07	–	4	–	0,27	–	4,0	–
Zusammen	30 161	13 113	1,78	1,52	219 638	91 112	13,41	10,58	7,5	6,9

8. Krankheiten des Ohres und des Warzenfortsatzes (ICD H60 – H95)

unter 25	6 138	3 271	2,43	3,17	27 257	14 453	10,85	14,02	4,5	4,4
25 – 45	13 389	6 222	1,70	1,70	93 732	44 715	11,61	12,20	6,8	7,2
45 – 65	12 819	6 530	1,55	1,70	142 531	71 574	17,49	18,63	11,3	11,0
65 – 75	26	10	0,15	0,15	512	97	3,84	1,45	25,9	9,7
75 und mehr	–	–	–	–	–	–	–	–	–	–
Zusammen	32 372	16 033	1,71	1,86	264 032	130 839	13,90	15,19	8,2	8,2

9. Krankheiten des Kreislaufsystems (ICD I00 – I99)

unter 25	7 024	4 058	2,51	3,94	33 489	17 312	13,71	16,79	5,5	4,3
25 – 45	17 560	8 766	2,08	2,39	208 799	87 086	28,83	23,76	13,8	9,9
45 – 65	40 933	16 794	5,95	4,37	1 077 260	321 182	186,34	83,62	31,3	19,1
65 – 75	238	66	1,59	0,99	18 951	4 575	133,12	68,52	83,6	69,3
75 und mehr	8	5	0,20	0,59	90	47	2,87	5,54	14,3	9,4
Zusammen	65 763	29 689	3,76	3,45	1 338 589	430 202	94,80	49,96	25,2	14,5

10. Krankheiten des Atmungssystems (ICD J00 – J99)

unter 25	170 103	81 343	75,22	78,91	732 297	358 470	316,78	347,76	4,2	4,4
25 – 45	322 461	144 989	42,04	39,57	1 744 529	790 782	225,90	215,80	5,4	5,5
45 – 65	239 227	120 811	29,18	31,45	1 801 704	887 829	225,23	231,15	7,7	7,3
65 – 75	490	212	2,57	3,18	8 193	3 231	45,95	48,39	17,8	15,2
75 und mehr	–	–	–	–	–	–	–	–	–	–
Zusammen	732 281	347 355	40,17	40,34	4 286 723	2 040 312	234,43	236,93	5,8	5,9

11. Krankheiten des Verdauungssystems (ICD K00 – K93)

unter 25	58 780	28 186	25,93	27,34	251 428	124 498	107,56	120,78	4,1	4,4
25 – 45	103 652	41 744	14,66	11,39	578 331	223 783	83,98	61,07	5,7	5,4
45 – 65	111 029	49 585	15,14	12,91	784 904	309 368	117,20	80,54	7,7	6,2
65 – 75	231	87	1,33	1,30	4 826	1 192	33,65	17,85	25,2	13,7
75 und mehr	–	–	–	–	–	–	–	–	–	–
Zusammen	273 692	119 602	16,08	13,89	1 619 489	658 841	100,25	76,51	6,2	5,5

12. Krankheiten der Haut und der Unterhaut (ICD L00 – L99)

unter 25	8 473	3 304	4,38	3,21	74 531	25 999	41,13	25,22	9,4	7,9
25 – 45	16 105	5 606	2,49	1,53	174 404	53 057	28,74	14,48	11,6	9,5
45 – 65	15 126	6 362	2,16	1,66	207 486	79 089	31,64	20,59	14,7	12,4
65 – 75	34	9	0,23	0,13	1 064	91	9,01	1,36	38,9	10,1
75 und mehr	–	–	–	–	–	–	–	–	–	–
Zusammen	39 738	15 281	2,55	1,77	457 485	158 236	31,23	18,38	12,2	10,4

Noch: 3. Arbeitsunfähigkeitsfälle und -tage der Pflichtmitglieder (ohne Rentner) in Baden-Württemberg 2014
nach Krankheitsarten, Altersgruppen und Geschlecht

Alter von ... bis unter ... Jahren	Fälle				Tage				Tage je Fall	
	insgesamt	darunter von Frauen	je 100		insgesamt	darunter von Frauen	je 100		Männer	Frauen
			männliche	weibliche			männliche	weibliche		
	Anzahl		Pflichtmitglieder entsprechenden Alters		Anzahl		Pflichtmitglieder entsprechenden Alters		Anzahl	

13. Krankheiten des Muskel-Skelett-Systems und des Bindegewebes (ICD M00 – M99)

unter 25	52 522	19 699	27,81	19,11	409 058	162 256	209,14	157,41	7,5	8,2
25 – 45	184 535	62 439	28,92	17,04	2 328 860	852 209	349,75	232,56	12,1	13,6
45 – 65	260 052	105 899	37,99	27,57	5 573 292	2 388 316	784,96	621,80	20,7	22,6
65 – 75	934	299	5,88	4,48	50 197	13 143	343,12	196,84	58,4	44,0
75 und mehr	–	–	–	–	–	–	–	–	–	–
Zusammen	498 043	188 336	32,32	21,87	8 361 407	3 415 924	516,09	396,67	16,0	18,1

14. Krankheiten des Urogenitalsystems (ICD N00 – N99)

unter 25	13 627	11 926	1,44	11,57	57 198	46 067	9,43	44,69	6,5	3,9
25 – 45	24 790	18 644	1,46	5,09	193 873	137 113	13,44	37,42	9,2	7,4
45 – 65	23 465	14 712	2,16	3,83	277 695	157 850	29,54	41,10	13,7	10,7
65 – 75	68	23	0,42	0,34	1 073	320	6,97	4,79	16,7	13,9
75 und mehr	4	1	0,20	0,12	35	5	2,00	0,59	10,0	5,0
Zusammen	61 954	45 306	1,74	5,26	529 874	341 355	19,67	39,64	11,3	7,5

15. Schwangerschaft, Geburt und Wochenbett (ICD O00 – O99)

unter 25	3 688	3 688	–	3,58	38 428	38 428	–	37,28	–	10,4
25 – 45	17 288	17 288	–	4,72	186 509	186 509	–	50,90	–	10,8
45 – 65	120	120	–	0,03	1 453	1 453	–	0,38	–	12,1
65 – 75	–	–	–	–	–	–	–	–	–	–
75 und mehr	–	–	–	–	–	–	–	–	–	–
Zusammen	21 096	21 096	–	2,45	226 390	226 390	–	26,29	–	10,7

16. Bestimmte Zustände, die ihren Ursprung in der Perinatalperiode haben (ICD P00 – P96)

unter 25	12	5	0,01	0,00	57	44	0,01	0,04	1,9	8,8
25 – 45	63	40	0,01	0,01	1 014	882	0,03	0,24	5,7	22,1
45 – 65	24	10	0,00	0,00	592	98	0,12	0,03	35,3	9,8
65 – 75	–	–	–	–	–	–	–	–	–	–
75 und mehr	–	–	–	–	–	–	–	–	–	–
Zusammen	99	55	0,00	0,01	1 663	1 024	0,07	0,12	14,5	18,6

17. Angeborene Fehlbildungen, Deformitäten und Chromosomenanomalien (ICD Q00 – Q99)

unter 25	638	300	0,29	0,29	11 314	4 501	5,77	4,37	20,2	15,0
25 – 45	1 357	633	0,17	0,17	23 326	11 819	2,73	3,23	15,9	18,7
45 – 65	1 457	727	0,18	0,19	33 956	18 594	3,79	4,84	21,0	25,6
65 – 75	6	1	0,05	0,01	359	15	3,19	0,22	68,8	15,0
75 und mehr	–	–	–	–	–	–	–	–	–	–
Zusammen	3 458	1 661	0,19	0,19	68 955	34 929	3,55	4,06	18,9	21,0

Noch: 3. Arbeitsunfähigkeitsfälle und -tage der Pflichtmitglieder (ohne Rentner) in Baden-Württemberg 2014
nach Krankheitsarten, Altersgruppen und Geschlecht

Alter von ... bis unter ... Jahren	Fälle				Tage				Tage je Fall	
	insgesamt	darunter von Frauen	je 100		insgesamt	darunter von Frauen	je 100		Männer	Frauen
			männliche	weibliche			männliche	weibliche		
	Anzahl		Pflichtmitglieder entsprechenden Alters		Anzahl		Pflichtmitglieder entsprechenden Alters		Anzahl	

18. Symptome und abnorme klinische und Laborbefunde, die andersorts nicht klassifiziert sind (ICD R00 – R99)

unter 25	52 414	26 957	21,57	26,15	197 541	109 466	74,63	106,19	3,5	4,1
25 – 45	79 706	41 083	9,15	11,21	527 690	288 964	56,54	78,86	6,2	7,0
45 – 65	69 840	35 849	8,38	9,33	735 658	373 940	89,15	97,36	10,6	10,4
65 – 75	188	77	1,03	1,15	5 023	2 010	27,90	30,10	27,1	26,1
75 und mehr	1	–	0,07	–	8	–	0,53	–	8,0	–
Zusammen	202 149	103 966	10,25	12,07	1 465 920	774 380	72,17	89,92	7,0	7,4

19. Verletzungen, Vergiftungen und bestimmte andere Folgen äußerer Ursachen (ICD S00 – T98)

unter 25	41 640	11 697	25,37	11,35	419 915	104 034	267,68	100,92	10,5	8,9
25 – 45	63 421	19 274	10,46	5,26	917 428	265 416	154,43	72,43	14,8	13,8
45 – 65	54 368	23 119	7,70	6,02	1 184 225	516 828	164,48	134,56	21,4	22,4
65 – 75	178	73	0,97	1,09	7 635	3 570	37,64	53,47	38,7	48,9
75 und mehr	–	–	–	–	–	–	–	–	–	–
Zusammen	159 607	54 163	11,00	6,29	2 529 203	889 848	171,08	103,33	15,5	16,4

20. Äußere Ursachen von Morbidität und Mortalität (ICD V01 – Y84)

unter 25	23	9	0,01	0,01	240	162	0,07	0,16	5,6	18,0
25 – 45	36	14	0,01	0,00	649	454	0,05	0,12	8,9	32,4
45 – 65	38	15	0,01	0,00	1 083	201	0,22	0,05	38,3	13,4
65 – 75	–	–	–	–	–	–	–	–	–	–
75 und mehr	–	–	–	–	–	–	–	–	–	–
Zusammen	97	38	0,01	0,00	1 972	817	0,12	0,09	19,6	21,5

21. Faktoren, die den Gesundheitszustand beeinflussen und zur Inanspruchnahme des Gesundheitswesens führen (ICD Z00 – Z99)

unter 25	3 068	1 881	1,01	1,82	44 970	26 692	15,49	25,89	15,4	14,2
25 – 45	9 802	6 162	0,86	1,68	181 334	107 140	17,57	29,24	20,4	17,4
45 – 65	11 361	5 996	1,32	1,56	338 417	181 210	38,74	47,18	29,3	30,2
65 – 75	40	20	0,19	0,30	1 898	777	10,38	11,64	56,1	38,9
75 und mehr	–	–	–	–	–	–	–	–	–	–
Zusammen	24 271	14 059	1,07	1,63	566 619	315 819	26,17	36,67	24,6	22,5

22. Schlüsselnummern für besondere Zwecke (ICD U00 - U99)

unter 25	5	2	0,00	0,00	566	74	0,42	0,07	164,0	37,0
25 – 45	20	12	0,00	0,00	264	174	0,02	0,05	11,3	14,5
45 – 65	29	20	0,00	0,01	1 328	850	0,12	0,22	53,1	42,5
65 – 75	1	–	0,01	–	7	–	0,06	–	7,0	–
75 und mehr	–	–	–	–	–	–	–	–	–	–
Zusammen	55	34	0,00	0,00	2 165	1 098	0,11	0,13	50,8	32,3

Insgesamt (ICD A00 – Z99)

unter 25	552 909	261 785	246,70	253,96	3 094 181	1 461 179	1 383,81	1 417,51	5,6	5,6
25 – 45	1 095 932	485 802	144,51	132,57	10 021 601	4 560 624	1 293,46	1 244,55	9,0	9,4
45 – 65	1 049 065	494 936	136,57	128,86	16 823 369	7 777 415	2 229,43	2 024,87	16,3	15,7
65 – 75	3 009	1 123	17,46	16,82	128 772	39 155	829,86	586,42	47,5	34,9
75 und mehr	22	11	0,73	1,30	255	89	11,08	10,50	15,1	8,1
Zusammen	2 700 937	1 243 657	152,08	144,42	30 068 178	13 838 462	1 693,67	1 606,98	11,1	11,1

4. Krankenhausbehandlungsfälle und -tage der Versicherten in Baden-Württemberg 2014 nach Krankheitsarten, Altersgruppen und Geschlecht

Alter von ... bis unter ... Jahren	Fälle				Tage				Tage je Fall	
	insgesamt	darunter von Frauen	je 100		insgesamt	darunter von Frauen	je 100		Männer	Frauen
			männliche	weibliche			männliche	weibliche		
	Anzahl		Versicherte entsprechenden Alters		Anzahl		Versicherte entsprechenden Alters		Anzahl	

1. Bestimmte infektiöse und parasitäre Krankheiten (ICD A00 – B99)

unter 15	5 016	2 382	0,99	0,95	20 855	10 152	4,03	4,03	4,1	4,3
15 – 25	2 049	1 175	0,35	0,49	9 349	5 065	1,73	2,11	4,9	4,3
25 – 45	3 177	1 514	0,34	0,30	20 380	9 121	2,30	1,83	6,8	6,0
45 – 65	4 914	2 200	0,49	0,37	46 157	18 934	4,89	3,17	10,0	8,6
65 – 75	3 734	1 714	1,10	0,79	40 837	17 794	12,51	8,22	11,4	10,4
75 und mehr	9 018	5 465	1,92	1,72	97 754	58 005	21,52	18,26	11,2	10,6
Zusammen	27 908	14 450	0,70	0,68	235 332	119 071	6,03	5,61	8,6	8,2

2. Neubildungen (ICD C00 – D48)

unter 15	2 450	1 031	0,53	0,41	15 066	7 241	2,95	2,87	5,5	7,0
15 – 25	1 767	892	0,35	0,37	11 459	5 246	2,52	2,19	7,1	5,9
25 – 45	7 294	5 078	0,45	1,02	46 444	30 388	3,28	6,10	7,2	6,0
45 – 65	33 797	17 602	2,91	2,95	271 755	133 745	24,78	22,40	8,5	7,6
65 – 75	24 474	10 610	7,53	4,90	221 465	92 297	70,13	42,66	9,3	8,7
75 und mehr	27 252	13 229	7,59	4,16	263 493	132 829	70,73	41,81	9,3	10,0
Zusammen	97 034	48 442	2,52	2,28	829 682	401 746	22,19	18,94	8,8	8,3

3. Krankheiten des Blutes und der blutbildenden Organe sowie bestimmte Störungen mit Beteiligung des Immunsystems (ICD D50 – D90)

unter 15	764	272	0,19	0,11	6 798	3 440	1,27	1,36	6,8	12,6
15 – 25	387	236	0,06	0,10	3 325	2 231	0,44	0,93	7,2	9,5
25 – 45	645	362	0,06	0,07	5 026	3 120	0,39	0,63	6,7	8,6
45 – 65	1 484	805	0,12	0,13	10 815	6 139	0,84	1,03	6,9	7,6
65 – 75	1 306	679	0,34	0,31	10 691	5 610	2,76	2,59	8,1	8,3
75 und mehr	3 566	2 286	0,69	0,72	28 253	18 159	5,46	5,72	7,9	7,9
Zusammen	8 152	4 640	0,18	0,22	64 908	38 699	1,36	1,82	7,5	8,3

4. Endokrine, Ernährungs- und Stoffwechselkrankheiten (ICD E00 – E90)

unter 15	1 109	541	0,21	0,21	7 408	3 391	1,51	1,35	7,1	6,3
15 – 25	1 056	606	0,18	0,25	7 559	4 064	1,42	1,70	7,8	6,7
25 – 45	2 873	1 756	0,23	0,35	19 848	11 425	1,72	2,29	7,5	6,5
45 – 65	7 195	3 764	0,62	0,63	59 121	27 572	5,66	4,62	9,2	7,3
65 – 75	4 487	2 217	1,23	1,02	42 625	18 725	12,98	8,65	10,5	8,4
75 und mehr	10 166	6 663	1,90	2,10	94 623	59 099	19,23	18,60	10,1	8,9
Zusammen	26 886	15 547	0,59	0,73	231 184	124 276	5,54	5,86	9,4	8,0

5. Psychische und Verhaltensstörungen (ICD F00 – F99)

unter 15	2 889	1 257	0,62	0,50	85 306	28 980	21,23	11,50	34,5	23,1
15 – 25	9 904	5 147	1,93	2,15	219 701	127 616	37,29	53,25	19,4	24,8
25 – 45	24 036	9 428	2,98	1,89	553 732	261 699	59,58	52,55	20,0	27,8
45 – 65	26 667	11 458	2,73	1,92	655 220	336 772	57,17	56,42	20,9	29,4
65 – 75	4 629	2 418	1,20	1,12	115 352	68 247	25,57	31,54	21,3	28,2
75 und mehr	6 315	4 060	1,22	1,28	135 123	92 923	22,84	29,25	18,7	22,9
Zusammen	74 440	33 768	2,11	1,59	1 764 434	916 237	43,99	43,21	20,9	27,1

Noch: 4. Krankenhausbehandlungsfälle und -tage der Versicherten in Baden-Württemberg 2014 nach Krankheitsarten, Altersgruppen und Geschlecht

Alter von ... bis unter ... Jahren	Fälle				Tage				Tage je Fall	
	insgesamt	darunter von Frauen	je 100		insgesamt	darunter von Frauen	je 100		Männer	Frauen
			männliche	weibliche			männliche	weibliche		
	Anzahl		Versicherte entsprechenden Alters		Anzahl		Versicherte entsprechenden Alters		Anzahl	

6. Krankheiten des Nervensystems (G00 – G99)

unter 15	2 132	979	0,43	0,39	16 041	6 960	3,42	2,76	7,9	7,1
15 – 25	2 383	1 384	0,40	0,58	15 355	8 687	2,70	3,63	6,7	6,3
25 – 45	5 265	2 747	0,51	0,55	35 518	18 631	3,45	3,74	6,7	6,8
45 – 65	9 504	4 299	0,93	0,72	73 339	34 617	6,95	5,80	7,4	8,1
65 – 75	5 089	2 331	1,50	1,08	47 070	22 207	13,50	10,26	9,0	9,5
75 und mehr	9 030	5 204	2,07	1,64	85 966	48 838	20,10	15,37	9,7	9,4
Zusammen	33 403	16 944	0,85	0,80	273 289	139 940	6,92	6,60	8,1	8,3

7. Krankheiten des Auges und der Augenanhangsgebilde (ICD H00 – H59)

unter 15	431	214	0,08	0,08	1 552	830	0,27	0,33	3,3	3,9
15 – 25	277	160	0,05	0,07	1 239	710	0,21	0,30	4,5	4,4
25 – 45	930	442	0,10	0,09	4 388	2 120	0,46	0,43	4,6	4,8
45 – 65	3 459	1 674	0,32	0,28	17 177	8 034	1,64	1,35	5,1	4,8
65 – 75	3 381	1 804	0,86	0,83	16 153	8 555	4,13	3,95	4,8	4,7
75 und mehr	5 366	3 231	1,16	1,02	25 580	15 259	5,59	4,80	4,8	4,7
Zusammen	13 844	7 525	0,33	0,35	66 089	35 508	1,59	1,67	4,8	4,7

8. Krankheiten des Ohres und des Warzenfortsatzes (ICD H60 – H95)

unter 15	616	268	0,13	0,11	2 712	1 142	0,59	0,45	4,5	4,3
15 – 25	392	218	0,07	0,09	1 664	956	0,29	0,40	4,1	4,4
25 – 45	1 272	683	0,12	0,14	5 614	3 079	0,52	0,62	4,3	4,5
45 – 65	2 489	1 343	0,21	0,22	11 215	6 067	0,92	1,02	4,5	4,5
65 – 75	1 105	638	0,25	0,29	5 781	3 310	1,34	1,53	5,3	5,2
75 und mehr	1 280	840	0,24	0,26	7 393	4 888	1,36	1,54	5,7	5,8
Zusammen	7 154	3 990	0,16	0,19	34 379	19 442	0,77	0,92	4,7	4,9

9. Krankheiten des Kreislaufsystems (ICD I00 – I99)

unter 15	536	242	0,11	0,10	2 898	1 204	0,64	0,48	5,8	5,0
15 – 25	1 065	497	0,23	0,21	5 971	2 682	1,33	1,12	5,8	5,4
25 – 45	4 971	2 060	0,59	0,41	32 071	12 376	4,02	2,49	6,8	6,0
45 – 65	33 621	11 833	3,91	1,98	248 480	82 694	29,76	13,85	7,6	7,0
65 – 75	31 964	13 503	10,02	6,24	278 424	112 342	90,17	51,92	9,0	8,3
75 und mehr	67 598	39 922	14,98	12,57	664 388	387 703	149,78	122,04	10,0	9,7
Zusammen	139 755	68 057	3,72	3,21	1 232 232	599 001	32,84	28,25	8,8	8,8

10. Krankheiten des Atmungssystems (ICD J00 – J99)

unter 15	9 665	4 022	2,13	1,60	44 372	18 706	9,68	7,42	4,5	4,7
15 – 25	4 537	2 533	0,81	1,06	23 996	13 271	4,34	5,54	5,4	5,2
25 – 45	7 162	3 202	0,81	0,64	39 225	17 199	4,49	3,45	5,6	5,4
45 – 65	11 829	5 105	1,21	0,86	92 407	38 092	9,75	6,38	8,1	7,5
65 – 75	9 476	3 676	3,15	1,70	92 710	34 494	31,61	15,94	10,0	9,4
75 und mehr	18 714	8 991	5,26	2,83	190 205	90 260	54,10	28,41	10,3	10,0
Zusammen	61 383	27 529	1,76	1,30	482 915	212 022	14,05	10,00	8,0	7,7

Noch: 4. Krankenhausbehandlungsfälle und -tage der Versicherten in Baden-Württemberg 2014 nach Krankheitsarten, Altersgruppen und Geschlecht

Alter von ... bis unter ... Jahren	Fälle				Tage				Tage je Fall	
	insgesamt	darunter von Frauen	je 100		insgesamt	darunter von Frauen	je 100		Männer	Frauen
			männliche	weibliche			männliche	weibliche		
	Anzahl		Versicherte entsprechenden Alters		Anzahl		Versicherte entsprechenden Alters		Anzahl	
11. Krankheiten des Verdauungssystems (ICD K00 - K93)										
unter 15	3 836	1 689	0,81	0,67	17 580	7 903	3,65	3,14	4,5	4,7
15 – 25	6 181	3 545	1,07	1,48	28 827	16 337	5,06	6,82	4,7	4,6
25 – 45	14 585	6 963	1,55	1,40	76 667	36 754	8,14	7,38	5,2	5,3
45 – 65	27 416	11 781	2,81	1,97	183 421	79 600	18,64	13,33	6,6	6,8
65 – 75	14 530	6 563	4,33	3,03	116 995	55 889	33,18	25,83	7,7	8,5
75 und mehr	26 070	15 108	5,93	4,76	223 752	132 429	49,44	41,68	8,3	8,8
Zusammen	92 618	45 649	2,44	2,15	647 242	328 912	16,51	15,51	6,8	7,2
12. Krankheiten der Haut und der Unterhaut (ICD L00 - L99)										
unter 15	1 204	563	0,24	0,22	6 741	3 232	1,32	1,28	5,5	5,7
15 – 25	1 882	834	0,42	0,35	8 988	3 886	2,07	1,62	4,9	4,7
25 – 45	3 134	1 261	0,38	0,25	19 922	8 003	2,43	1,61	6,4	6,3
45 – 65	3 957	1 803	0,39	0,30	36 765	15 052	3,90	2,52	10,1	8,3
65 – 75	1 738	749	0,54	0,35	19 609	8 438	6,06	3,90	11,3	11,3
75 und mehr	2 839	1 672	0,63	0,53	35 608	21 053	7,88	6,63	12,5	12,6
Zusammen	14 754	6 882	0,41	0,32	127 633	59 664	3,52	2,81	8,6	8,7
13. Krankheiten des Muskel-Skelett-Systems und des Bindegewebes (ICD M00 - M99)										
unter 15	1 544	804	0,28	0,32	10 351	5 283	1,91	2,10	6,8	6,6
15 – 25	2 959	1 447	0,61	0,60	15 925	8 009	3,21	3,34	5,2	5,5
25 – 45	9 481	4 430	1,03	0,89	58 862	27 757	6,35	5,57	6,2	6,3
45 – 65	28 764	15 058	2,46	2,52	219 363	115 811	18,59	19,40	7,6	7,7
65 – 75	15 331	9 303	3,27	4,30	150 495	91 715	31,91	42,39	9,8	9,9
75 und mehr	19 194	13 058	3,32	4,11	213 565	145 508	36,84	45,80	11,1	11,1
Zusammen	77 273	44 100	1,72	2,08	668 561	394 083	14,23	18,58	8,3	8,9
14. Krankheiten des Urogenitalsystems (ICD N00 - N99)										
unter 15	1 715	815	0,34	0,32	9 334	4 754	1,73	1,89	5,1	5,8
15 – 25	3 211	2 458	0,30	1,03	13 138	9 779	1,36	4,08	4,5	4,0
25 – 45	9 485	6 420	0,63	1,29	43 602	28 775	3,02	5,78	4,8	4,5
45 – 65	14 284	7 955	1,14	1,33	82 062	44 113	6,81	7,39	6,0	5,5
65 – 75	8 035	3 663	2,37	1,69	59 418	26 124	18,08	12,07	7,6	7,1
75 und mehr	13 908	7 454	3,49	2,35	116 902	63 037	29,16	19,84	8,3	8,5
Zusammen	50 638	28 765	1,13	1,36	324 456	176 582	7,67	8,33	6,8	6,1
15. Schwangerschaft, Geburt und Wochenbett (ICD O00 - O99)										
unter 15	7	7	–	0,00	15	15	–	0,01	–	2,1
15 – 25	4 008	4 008	–	1,67	14 974	14 974	–	6,25	–	3,7
25 – 45	13 667	13 667	–	2,74	54 838	54 838	–	11,01	–	4,0
45 – 65	48	48	–	0,01	144	144	–	0,02	–	3,0
65 – 75	–	–	–	–	–	–	–	–	–	–
75 und mehr	–	–	–	–	–	–	–	–	–	–
Zusammen	17 730	17 730	–	0,84	69 971	69 971	–	3,30	–	3,9
16. Bestimmte Zustände, die ihren Ursprung in der Perinatalperiode haben (ICD P00 - P96)										
unter 15	5 888	2 516	1,27	1,00	81 826	34 277	17,92	13,60	14,1	13,6
15 – 25	2	2	–	0,00	7	7	–	0,00	–	3,5
25 – 45	4	4	–	0,00	12	12	–	0,00	–	3,0
45 – 65	1	1	–	0,00	3	3	–	0,00	–	3,0
65 – 75	1	–	0,00	–	9	–	0,00	–	9,0	–
75 und mehr	1	1	–	0,00	11	11	–	0,00	–	11,0
Zusammen	5 897	2 524	0,17	0,12	81 868	34 310	2,47	1,62	14,1	13,6

Noch: 4. Krankenhausbehandlungsfälle und -tage der Versicherten in Baden-Württemberg 2014 nach Krankheitsarten, Altersgruppen und Geschlecht

Alter von ... bis unter ... Jahren	Fälle				Tage				Tage je Fall	
	insgesamt	darunter von Frauen	je 100		insgesamt	darunter von Frauen	je 100		Männer	Frauen
			männliche	weibliche			männliche	weibliche		
	Anzahl		Versicherte entsprechenden Alters		Anzahl		Versicherte entsprechenden Alters		Anzahl	
17. Angeborene Fehlbildungen, Deformitäten und Chromosomenanomalien (ICD Q00 – Q99)										
unter 15	3 029	1 131	0,72	0,45	22 936	9 076	5,22	3,60	7,3	8,0
15 – 25	627	370	0,10	0,15	3 441	1 894	0,63	0,79	6,0	5,1
25 – 45	627	360	0,05	0,07	3 872	2 093	0,36	0,42	6,7	5,8
45 – 65	491	253	0,04	0,04	3 008	1 671	0,24	0,28	5,6	6,6
65 – 75	118	69	0,03	0,03	897	540	0,19	0,25	7,3	7,8
75 und mehr	70	37	0,02	0,01	562	234	0,18	0,07	9,9	6,3
Zusammen	4 962	2 220	0,14	0,10	34 716	15 508	1,00	0,73	7,0	7,0
18. Symptome und abnorme klinische und Laborbefunde, die anderorts nicht klassifiziert sind (ICD R00 – R99)										
unter 15	3 927	2 080	0,70	0,83	13 092	7 165	2,23	2,84	3,2	3,4
15 – 25	4 782	3 051	0,70	1,27	14 452	9 375	2,06	3,91	2,9	3,1
25 – 45	7 615	4 142	0,71	0,83	24 142	13 314	2,21	2,67	3,1	3,2
45 – 65	12 296	5 945	1,14	1,00	52 939	25 512	4,92	4,27	4,3	4,3
65 – 75	7 035	3 444	1,95	1,59	38 866	18 720	10,94	8,65	5,6	5,4
75 und mehr	14 593	8 792	3,14	2,77	94 233	57 310	19,99	18,04	6,4	6,5
Zusammen	50 248	27 454	1,18	1,29	237 724	131 396	5,51	6,20	4,7	4,8
19. Verletzungen, Vergiftungen und bestimmte andere Folgen äußerer Ursachen (ICD S00 – T99)										
unter 15	8 322	3 440	1,84	1,36	27 075	11 201	5,98	4,44	3,3	3,3
15 – 25	7 896	2 743	2,09	1,14	33 218	11 200	8,92	4,67	4,3	4,1
25 – 45	10 500	3 844	1,36	0,77	54 525	18 297	7,39	3,67	5,4	4,8
45 – 65	16 660	7 584	1,63	1,27	128 667	55 880	13,07	9,36	8,0	7,4
65 – 75	11 320	6 253	2,75	2,89	116 445	63 095	28,96	29,16	10,5	10,1
75 und mehr	31 030	22 084	4,84	6,95	339 782	243 539	52,10	76,66	10,8	11,0
Zusammen	85 728	45 948	2,06	2,17	699 712	403 212	15,38	19,01	7,5	8,8
20. Äußere Ursachen von Morbidität und Mortalität (ICD V01 – Y84)										
unter 15	7	3	0,00	0,00	16	8	0,00	0,00	2,0	2,7
15 – 25	9	3	0,00	0,00	146	133	0,01	0,06	2,2	44,3
25 – 45	8	2	0,00	0,00	20	9	0,00	0,00	1,8	4,5
45 – 65	4	2	0,00	0,00	27	23	0,00	0,00	2,0	11,5
65 – 75	2	1	0,00	0,00	14	12	0,00	0,01	2,0	12,0
75 und mehr	4	1	0,00	0,00	41	17	0,01	0,01	8,0	17,0
Zusammen	34	12	0,00	0,00	264	202	0,00	0,01	2,8	16,8
21. Faktoren, die den Gesundheitszustand beeinflussen und zur Inanspruchnahme des Gesundheitswesens führen (ICD Z00 – Z99)										
unter 15	1 153	410	0,28	0,16	3 497	1 323	0,82	0,52	2,9	3,2
15 – 25	389	245	0,06	0,10	1 280	789	0,20	0,33	3,4	3,2
25 – 45	1 038	759	0,06	0,15	4 029	2 918	0,23	0,59	4,0	3,8
45 – 65	1 443	745	0,13	0,12	6 217	3 230	0,54	0,54	4,3	4,3
65 – 75	751	328	0,23	0,15	3 600	1 725	1,02	0,80	4,4	5,3
75 und mehr	1 273	637	0,34	0,20	5 677	3 011	1,44	0,95	4,2	4,7
Zusammen	6 047	3 124	0,15	0,15	24 300	12 996	0,59	0,61	3,9	4,2
22. Schlüsselnummern für besondere Zwecke (ICD U00 - U99)										
unter 15	–	–	–	–	–	–	–	–	–	–
15 – 25	1	1	–	0,00	16	16	–	0,01	–	16,0
25 – 45	1	1	–	0,00	11	11	–	0,00	–	11,0
45 – 65	2	1	0,00	0,00	52	30	0,00	0,01	22,0	30,0
65 – 75	2	2	–	0,00	3	3	–	0,00	–	1,5
75 und mehr	7	2	0,00	0,00	88	21	0,04	0,01	13,4	10,5
Zusammen	13	7	0,00	0,00	170	81	0,00	0,00	14,8	11,6
Insgesamt (ICD A00 – Z99)										
unter 15	56 240	24 666	11,90	9,79	395 471	166 283	86,40	65,98	7,3	6,7
15 – 25	55 764	31 555	9,80	13,17	434 030	246 927	75,76	103,04	7,7	7,8
25 – 45	127 770	69 125	11,96	13,88	1 102 748	561 939	110,33	112,85	9,2	8,1
45 – 65	240 325	111 259	23,17	18,64	2 198 354	1 033 735	209,08	173,17	9,0	9,3
65 – 75	148 508	69 965	42,64	32,33	1 377 459	649 842	395,04	300,33	9,3	9,3
75 und mehr	267 294	158 737	58,76	49,96	2 622 999	1 574 133	567,78	495,48	9,7	9,9
Zusammen	895 901	465 307	22,33	21,94	8 131 061	4 232 859	202,15	199,60	9,1	9,1

5. Arbeitsunfähigkeitsfälle und -tage der Pflichtmitglieder (ohne Rentner) in Baden-Württemberg 2014 nach Dauer

Dauer in Kalendertagen	Pflichtmitglieder				Dauer in Kalendertagen	Pflichtmitglieder			
	Fälle		Tage			Fälle		Tage	
	Anzahl	in % der gesamten Fälle	Anzahl	in % der gesamten Tage		Anzahl	in % der gesamten Fälle	Anzahl	in % der gesamten Tage
1	351 393		351 393		29	6 182		179 278	
2	340 438		680 876		30	5 746		172 380	
3	370 401		1 111 203		31	5 701		176 731	
4	285 197		1 140 788		32	5 874		187 968	
5	383 503		1 917 515		33	7 422		244 926	
6	113 615		681 690		34	3 375		114 750	
7	77 773		544 411		35	3 283		114 905	
1 - 7	1 922 320	71,17	6 427 876	21,38	1 - 35	2 584 281	95,68	15 978 011	53,14
8	85 726		685 808		36	3 370		121 320	
9	75 087		675 783		37	3 467		128 279	
10	69 383		693 830		38	3 760		142 880	
11	59 178		650 958		39	4 082		159 198	
12	83 121		997 452		40	5 909		236 360	
13	27 100		352 300		41	2 689		110 249	
14	22 382		313 348		42	4 622		194 124	
1 - 14	2 344 297	86,80	10 797 355	35,91	1 - 42	2 612 180	96,71	17 070 421	56,77
15	28 910		433 650		43	2 988		128 484	
16	23 157		370 512		44	1 960		86 240	
17	21 561		366 537		45	1 781		80 145	
18	19 117		344 106		46	1 719		79 074	
19	25 863		491 397		47	2 087		98 089	
20	10 222		204 440		48	1 196		57 408	
21	8 981		188 601		49	1 235		60 515	
1 - 21	2 482 108	91,90	13 196 598	43,89	1 - 49	2 625 146	97,19	17 660 376	58,73
22	11 941		262 702		50	1 073		53 650	
23	9 483		218 109		51	985		50 235	
24	9 498		227 952		52	1 141		59 332	
25	9 629		240 725		53	1 189		63 017	
26	13 331		346 606		54	1 449		78 246	
27	5 443		146 961		55	837		46 035	
28	5 265		147 420		56	1 194		66 864	
1 - 28	2 546 698	94,29	14 787 073	49,18	1 - 56	2 633 014	97,49	18 077 755	60,12

Zusammenfassung

1 - 56	2 633 014	97,49	18 077 755	60,12	8 Wochen
1 - 112	2 665 027	98,67	20 620 709	68,58	16 Wochen
1 - 140	2 672 564	98,95	21 567 707	71,73	20 Wochen
1 - 168	2 677 655	99,14	22 349 444	74,33	24 Wochen
1 - 196	2 681 446	99,28	23 039 596	76,62	28 Wochen
1 - 224	2 684 311	99,38	23 640 773	78,62	32 Wochen
1 - 252	2 686 448	99,46	24 149 407	80,32	36 Wochen
1 - 280	2 688 242	99,53	24 626 596	81,90	40 Wochen
1 - 308	2 689 697	99,58	25 054 336	83,33	44 Wochen
1 - 336	2 690 987	99,63	25 470 614	84,71	48 Wochen
1 - 364	2 692 073	99,67	25 851 294	85,98	52 Wochen
1 - 420	2 694 017	99,74	26 613 655	88,51	60 Wochen
1 - 476	2 695 959	99,82	27 488 742	91,42	68 Wochen
	2 700 937	100	30 068 178	100	Insgesamt

6. Krankenhausbehandlungsfälle und -tage der Versicherten in Baden-Württemberg 2014 nach Dauer

Dauer in Kalendertagen	Versicherte				Dauer in Kalendertagen	Versicherte			
	Fälle		Tage			Fälle		Tage	
	Anzahl	in % der gesamten Fälle	Anzahl	in % der gesamten Tage		Anzahl	in % der gesamten Fälle	Anzahl	in % der gesamten Tage
1	48 454		48 454		29	3 043		88 247	
2	121 854		243 708		30	2 324		69 720	
3	117 472		352 416		31	1 906		59 086	
4	92 261		369 044		32	1 676		53 632	
5	75 864		379 320		33	1 669		55 077	
6	60 565		363 390		34	1 377		46 818	
7	51 226		358 582		35	1 549		54 215	
1 - 7	567 696	63,37	2 114 914	26,01	1 - 35	864 177	96,46	6 241 187	76,76
8	47 529		380 232		36	1 867		67 212	
9	39 052		351 468		37	1 428		52 836	
10	30 713		307 130		38	1 134		43 092	
11	24 798		272 778		39	987		38 493	
12	21 306		255 672		40	1 052		42 080	
13	17 141		222 833		41	864		35 424	
14	15 002		210 028		42	1 026		43 092	
1 - 14	763 237	85,19	4 115 055	50,61	1 - 42	872 535	97,39	6 563 416	80,72
15	14 781		221 715		43	1 749		75 207	
16	11 692		187 072		44	995		43 780	
17	8 975		152 575		45	805		36 225	
18	7 493		134 874		46	664		30 544	
19	7 001		133 019		47	648		30 456	
20	5 498		109 960		48	510		24 480	
21	5 891		123 711		49	664		32 536	
1 - 21	824 568	92,04	5 177 981	63,68	1 - 49	878 570	98,07	6 836 644	84,08
22	6 428		141 416		50	962		48 100	
23	4 496		103 408		51	653		33 303	
24	3 667		88 008		52	586		30 472	
25	3 135		78 375		53	484		25 652	
26	2 856		74 256		54	535		28 890	
27	2 576		69 552		55	405		22 275	
28	2 907		81 396		56	494		27 664	
1 - 28	850 633	94,95	5 814 392	71,51	1 - 56	882 689	98,53	7 053 000	86,74

Zusammenfassung

1 - 56	882 689	98,53	7 053 000	86,74	8 Wochen
1 - 112	894 449	99,84	7 914 993	97,34	16 Wochen
1 - 140	895 290	99,93	8 019 430	98,63	20 Wochen
1 - 168	895 621	99,97	8 069 948	99,25	24 Wochen
1 - 196	895 750	99,98	8 093 145	99,53	28 Wochen
1 - 224	895 813	99,99	8 106 315	99,70	32 Wochen
1 - 252	895 844	99,99	8 113 620	99,79	36 Wochen
1 - 280	895 870	100,00	8 120 561	99,87	40 Wochen
1 - 308	895 882	100,00	8 124 094	99,91	44 Wochen
1 - 336	895 887	100,00	8 125 685	99,93	48 Wochen
	895 901	100	8 131 061	100	Insgesamt

Schaubild 1

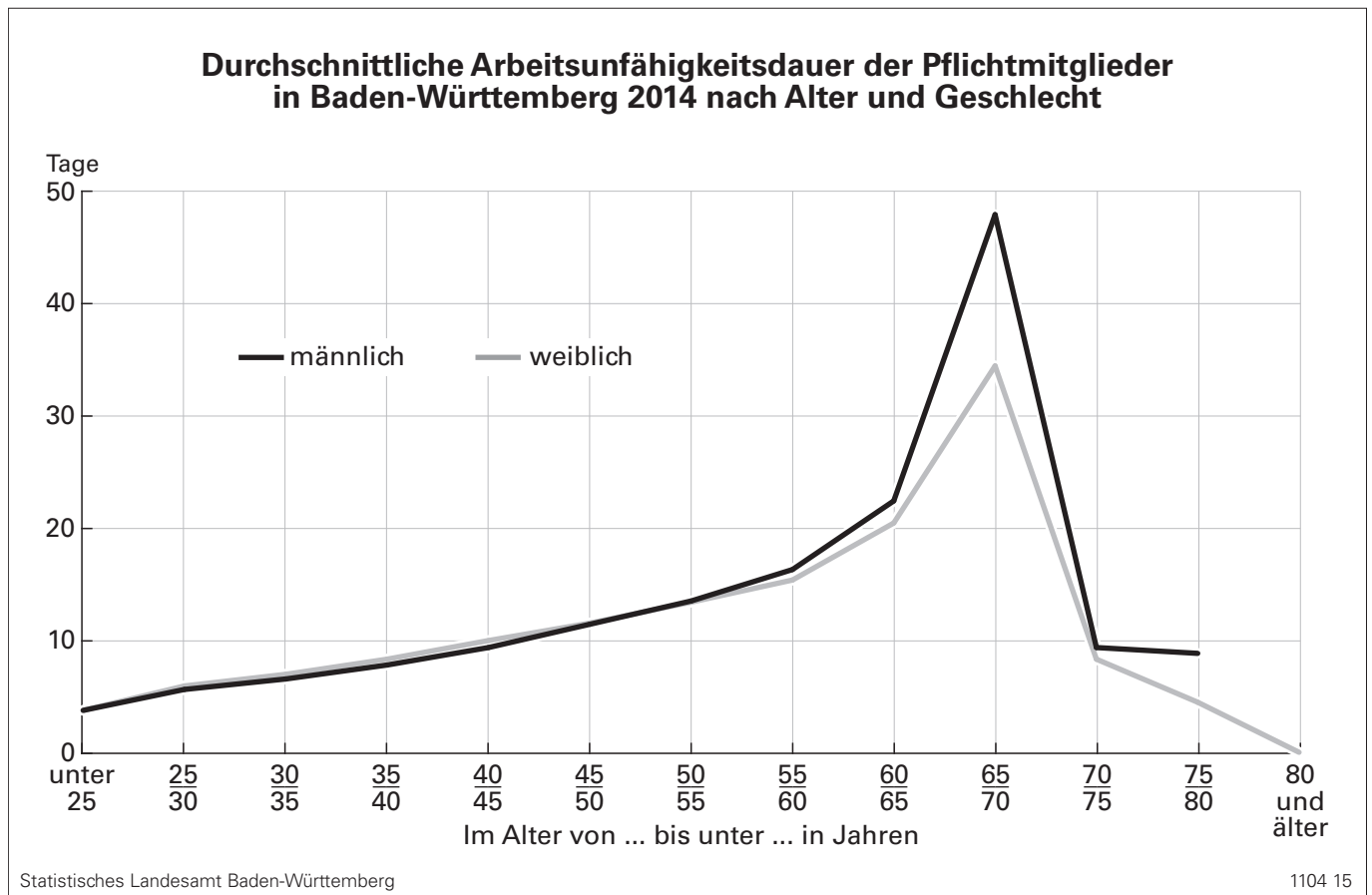


Schaubild 2

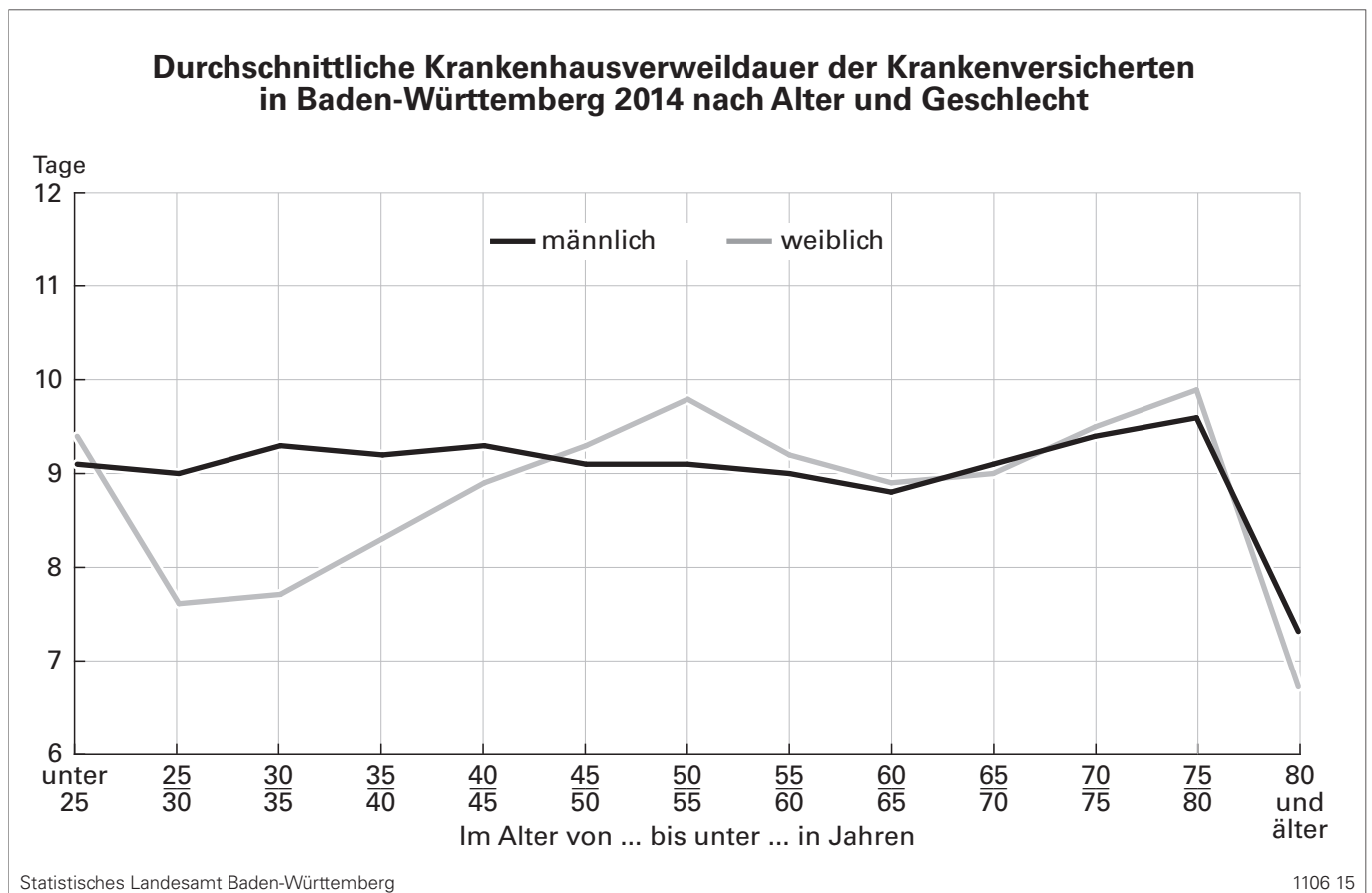
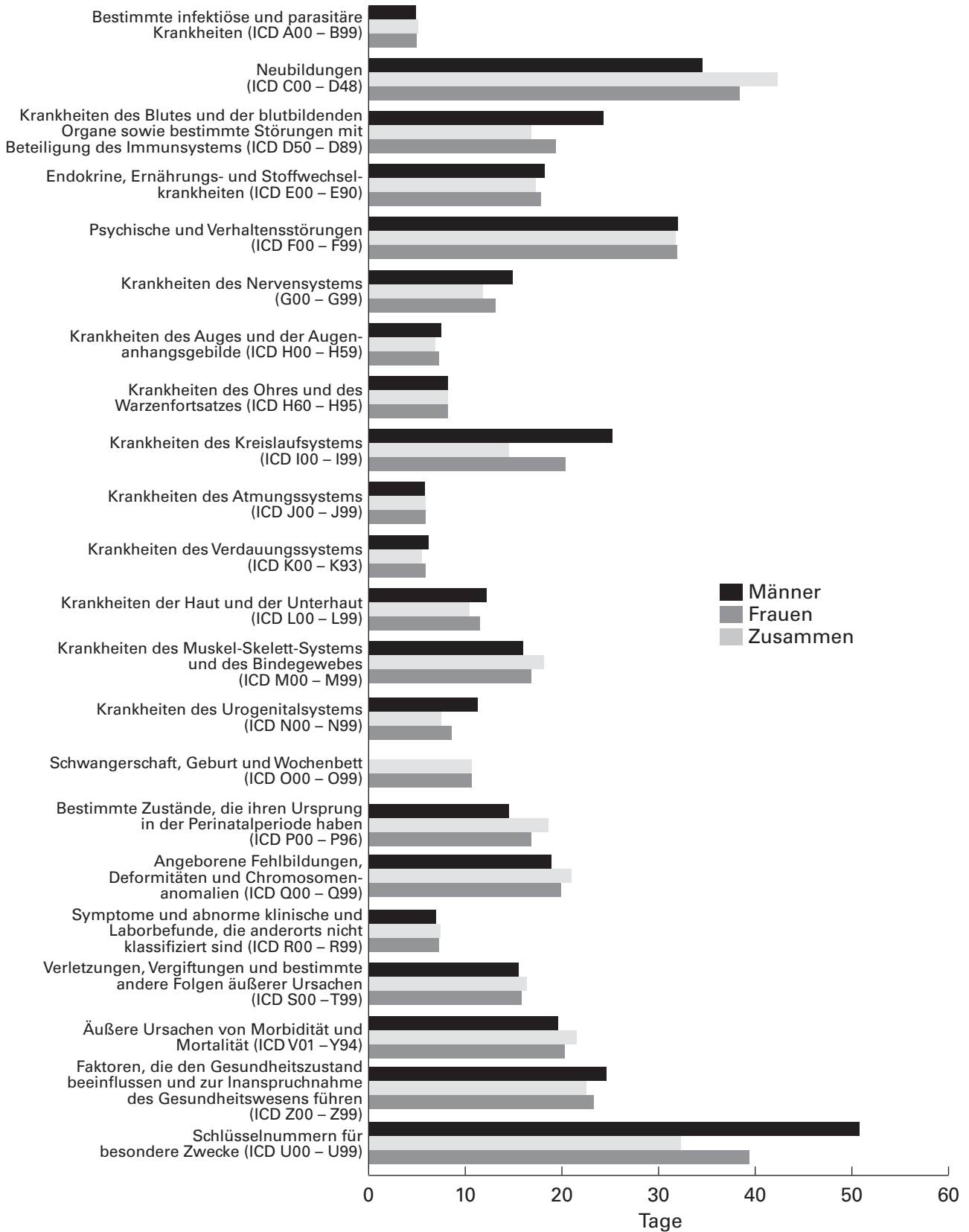


Schaubild 3

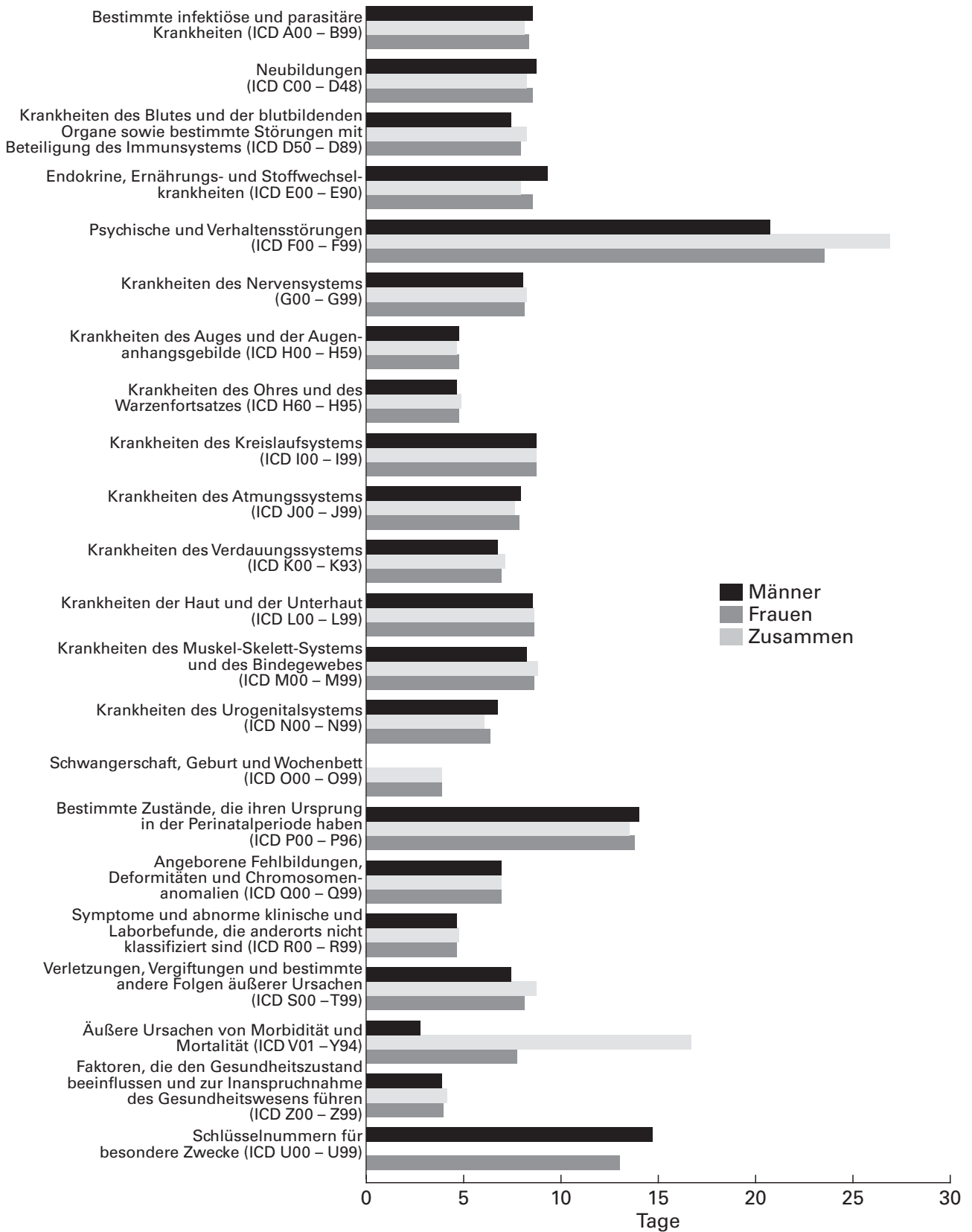
Durchschnittliche Dauer von Arbeitsunfähigkeitsfällen in Baden-Württemberg 2014 nach Krankheitsartengruppen*)



*) Die Beziehung der Krankheitsartengruppen sind der Tabelle 3 zu entnehmen.

Schaubild 4

Durchschnittliche Dauer von Krankenhausbehandlungsfällen in Baden-Württemberg 2014 nach Krankheitsartengruppen*)



*) Die Bezeichnung der Krankheitsartengruppen sind der Tabelle 3 zu entnehmen.

7. Krankenhausbehandlungsfälle der Versicherten in Baden-Württemberg 2014 nach Krankheitsart, Altersgruppen, Geschlecht und Falldauer

Geschlecht — Alter von ... bis unter ... Jahren	Durchschnittliche Verweildauer in Tagen	Fälle	Darunter Fälle mit einer Falldauer von					Fälle je 10 000 Versicherte
			1 – 7	8 – 14	36 – 42	85 – 182	183 – 364	
			Tagen					

1. Bestimmte infektiöse und parasitäre Krankheiten (ICD A00 – B99)

Zusammen	8,4	27 908	16 881	7 336	194	46	–	68,93
unter 25	4,3	7 065	6 484	451	4	4	–	70,38
25 – 45	6,4	3 177	2 433	501	16	3	–	32,15
45 – 65	9,4	4 914	2 775	1 445	50	17	–	42,58
65 – 75	10,9	3 734	1 606	1 367	30	15	–	93,22
75 und mehr	10,8	9 018	3 583	3 572	94	7	–	179,49
weiblich	8,2	14 450	8 728	3 887	92	15	–	68,14
unter 25	4,3	3 557	3 258	239	1	2	–	72,35
25 – 45	6,0	1 514	1 208	207	8	1	–	30,40
45 – 65	8,6	2 200	1 298	642	23	4	–	36,85
65 – 75	10,4	1 714	766	624	12	4	–	79,21
75 und mehr	10,6	5 465	2 198	2 175	48	4	–	172,02

2. Neubildungen (ICD C00 – D48)

Zusammen	8,6	97 034	62 315	19 590	968	202	2	239,65
unter 25	6,3	4 217	3 535	311	27	24	–	42,01
25 – 45	6,4	7 294	5 785	955	40	10	–	73,82
45 – 65	8,0	33 797	22 818	6 436	302	61	2	292,88
65 – 75	9,0	24 474	14 906	5 262	256	61	–	610,98
75 und mehr	9,7	27 252	15 271	6 626	343	46	–	542,40
weiblich	8,3	48 442	31 767	9 666	416	97	–	228,43
unter 25	6,5	1 923	1 603	153	15	10	–	39,11
25 – 45	6,0	5 078	4 153	624	23	5	–	101,97
45 – 65	7,6	17 602	12 343	3 270	116	32	–	294,87
65 – 75	8,7	10 610	6 597	2 239	93	27	–	490,35
75 und mehr	10,0	13 229	7 071	3 380	169	23	–	416,40

3. Krankheiten des Blutes und der blutbildenden Organe sowie bestimmte Störungen mit Beteiligung des Immunsystems (ICD D50 – D90)

Zusammen	8,0	8 152	5 236	2 026	41	18	–	20,13
unter 25	8,8	1 151	912	89	13	13	–	11,47
25 – 45	7,8	645	480	103	2	2	–	6,53
45 – 65	7,3	1 484	995	338	5	1	–	12,86
65 – 75	8,2	1 306	772	372	8	–	–	32,60
75 und mehr	7,9	3 566	2 077	1 124	13	2	–	70,98
weiblich	8,3	4 640	2 904	1 207	24	10	–	21,88
unter 25	11,2	508	381	42	8	6	–	10,33
25 – 45	8,6	362	275	51	1	2	–	7,27
45 – 65	7,6	805	534	184	2	–	–	13,49
65 – 75	8,3	679	389	203	4	–	–	31,38
75 und mehr	7,9	2 286	1 325	727	9	2	–	71,96

Noch: 7. Krankenhausbehandlungsfälle der Versicherten in Baden-Württemberg 2014 nach Krankheitsart, Altersgruppen, Geschlecht und Falldauer

Geschlecht — Alter von ... bis unter ... Jahren	Durchschnittliche Verweildauer in Tagen	Fälle	Darunter Fälle mit einer Falldauer von					Fälle je 10 000 Versicherte
			1 – 7	8 – 14	36 – 42	85 – 182	183 – 364	
			Tagen					

4. Endokrine, Ernährungs- und Stoffwechselkrankheiten (ICD E00 – E90)

Zusammen	8,6	26 886	15 327	8 247	162	25	3	66,40
unter 25	6,9	2 165	1 419	526	1	1	1	21,57
25 – 45	6,9	2 873	1 985	698	8	–	1	29,07
45 – 65	8,2	7 195	4 380	2 145	41	12	1	62,35
65 – 75	9,5	4 487	2 297	1 498	36	7	–	112,02
75 und mehr	9,3	10 166	5 246	3 380	76	5	–	202,34
weiblich	8,0	15 547	9 436	4 507	57	11	2	73,31
unter 25	6,5	1 147	779	264	–	1	–	23,33
25 – 45	6,5	1 756	1 304	352	6	–	1	35,26
45 – 65	7,3	3 764	2 564	945	9	5	1	63,05
65 – 75	8,4	2 217	1 250	711	9	1	–	102,46
75 und mehr	8,9	6 663	3 539	2 235	33	4	–	209,73

5. Psychische und Verhaltensstörungen (ICD F00 – F99)

Zusammen	23,7	74 440	27 982	10 671	3 617	2 803	143	183,85
unter 25	23,8	12 793	6 198	1 134	535	713	29	127,43
25 – 45	23,0	24 036	9 152	3 654	977	898	44	243,25
45 – 65	24,6	26 667	9 132	3 981	1 444	890	53	231,09
65 – 75	24,9	4 629	1 499	669	304	167	10	115,56
75 und mehr	21,4	6 315	2 001	1 233	357	135	7	125,69
weiblich	27,1	33 768	11 448	4 165	1 970	1 561	70	159,23
unter 25	24,5	6 404	3 086	564	267	370	15	130,25
25 – 45	27,8	9 428	3 120	1 181	486	478	15	189,33
45 – 65	29,4	11 458	3 364	1 329	787	503	29	191,94
65 – 75	28,2	2 418	675	312	180	105	5	111,75
75 und mehr	22,9	4 060	1 203	779	250	105	6	127,79

6. Krankheiten des Nervensystems (G00 – G99)

Zusammen	8,2	33 403	22 908	5 974	235	97	4	82,50
unter 25	7,0	4 515	3 542	506	43	14	1	44,97
25 – 45	6,7	5 265	4 192	621	24	11	2	53,28
45 – 65	7,7	9 504	6 902	1 470	53	33	–	82,36
65 – 75	9,2	5 089	3 144	1 062	38	18	1	127,04
75 und mehr	9,5	9 030	5 128	2 315	77	21	–	179,73
weiblich	8,3	16 944	11 480	3 151	115	46	1	79,90
unter 25	6,6	2 363	1 876	269	19	6	–	48,06
25 – 45	6,8	2 747	2 159	346	15	3	–	55,16
45 – 65	8,1	4 299	3 040	691	19	15	–	72,02
65 – 75	9,5	2 331	1 422	489	18	9	1	107,73
75 und mehr	9,4	5 204	2 983	1 356	44	13	–	163,80

Noch: 7. Krankenhausbehandlungsfälle der Versicherten in Baden-Württemberg 2014 nach Krankheitsart, Altersgruppen, Geschlecht und Falldauer

Geschlecht — Alter von ... bis unter ... Jahren	Durchschnittliche Verweildauer in Tagen	Fälle	Darunter Fälle mit einer Falldauer von					Fälle je 10 000 Versicherte
			1 – 7	8 – 14	36 – 42	85 – 182	183 – 364	
			Tagen					

7. Krankheiten des Auges und der Augenanhangsgebilde (ICD H00 – H59)

Zusammen	4,8	13 844	12 285	1 270	7	–	–	34,19
unter 25	3,9	708	655	42	–	–	–	7,05
25 – 45	4,7	930	823	91	1	–	–	9,41
45 – 65	5,0	3 459	3 047	328	2	–	–	29,97
65 – 75	4,8	3 381	3 017	292	1	–	–	84,41
75 und mehr	4,8	5 366	4 743	517	3	–	–	106,80
weiblich	4,7	7 525	6 692	684	6	–	–	35,48
unter 25	4,1	374	346	21	–	–	–	7,61
25 – 45	4,8	442	386	50	1	–	–	8,88
45 – 65	4,8	1 674	1 492	142	2	–	–	28,04
65 – 75	4,7	1 804	1 612	152	1	–	–	83,37
75 und mehr	4,7	3 231	2 856	319	2	–	–	101,70

8. Krankheiten des Ohres und des Warzenfortsatzes (ICD H60 – H95)

Zusammen	4,8	7 154	6 332	713	2	–	–	17,67
unter 25	4,3	1 008	932	58	–	–	–	10,04
25 – 45	4,4	1 272	1 172	89	–	–	–	12,87
45 – 65	4,5	2 489	2 266	208	1	–	–	21,57
65 – 75	5,2	1 105	949	130	–	–	–	27,59
75 und mehr	5,8	1 280	1 013	228	1	–	–	25,48
weiblich	4,9	3 990	3 513	414	1	–	–	18,81
unter 25	4,3	486	452	28	–	–	–	9,88
25 – 45	4,5	683	625	51	–	–	–	13,72
45 – 65	4,5	1 343	1 225	110	1	–	–	22,50
65 – 75	5,2	638	546	77	–	–	–	29,49
75 und mehr	5,8	840	665	148	–	–	–	26,44

9. Krankheiten des Kreislaufsystems (ICD I00 – I99)

Zusammen	8,8	139 755	80 299	38 248	1 022	216	6	345,16
unter 25	5,5	1 601	1 345	165	5	2	–	15,95
25 – 45	6,5	4 971	3 795	789	26	12	–	50,31
45 – 65	7,4	33 621	23 328	6 823	194	80	1	291,35
65 – 75	8,7	31 964	19 027	8 239	291	64	1	797,97
75 und mehr	9,8	67 598	32 804	22 232	506	58	4	1 345,42
weiblich	8,8	68 057	38 414	19 438	443	82	2	320,92
unter 25	5,3	739	634	70	2	1	–	15,03
25 – 45	6,0	2 060	1 618	293	6	2	–	41,37
45 – 65	7,0	11 833	8 587	2 191	65	33	–	198,22
65 – 75	8,3	13 503	8 313	3 410	101	21	1	624,05
75 und mehr	9,7	39 922	19 262	13 474	269	25	1	1 256,60

Noch: 7. Krankenhausbehandlungsfälle der Versicherten in Baden-Württemberg 2014 nach Krankheitsart, Altersgruppen, Geschlecht und Falldauer

Geschlecht — Alter von ... bis unter ... Jahren	Durchschnittliche Verweildauer in Tagen	Fälle	Darunter Fälle mit einer Falldauer von					Fälle je 10 000 Versicherte
			1 – 7	8 – 14	36 – 42	85 – 182	183 – 364	
			Tagen					

10. Krankheiten des Atmungssystems (ICD J00 – J99)

Zusammen	7,9	61 383	37 768	17 224	237	41	2	151,60
unter 25	4,8	14 202	12 710	1 299	3	2	1	141,47
25 – 45	5,5	7 162	6 146	818	9	3	–	72,48
45 – 65	7,8	11 829	7 537	3 109	53	13	1	102,51
65 – 75	9,8	9 476	4 220	3 758	67	15	–	236,56
75 und mehr	10,2	18 714	7 155	8 240	105	8	–	372,47
weiblich	7,7	27 529	17 115	7 687	88	10	–	129,81
unter 25	4,9	6 555	5 868	609	1	1	–	133,32
25 – 45	5,4	3 202	2 787	333	3	–	–	64,30
45 – 65	7,5	5 105	3 335	1 321	16	4	–	85,52
65 – 75	9,4	3 676	1 693	1 432	29	1	–	169,89
75 und mehr	10,0	8 991	3 432	3 992	39	4	–	283,00

11. Krankheiten des Verdauungssystems (ICD K00 – K93)

Zusammen	7,0	92 618	66 623	17 639	439	69	7	228,74
unter 25	4,6	10 017	8 979	785	8	5	1	99,78
25 – 45	5,3	14 585	12 370	1 589	38	4	1	147,60
45 – 65	6,7	27 416	20 544	4 733	114	26	2	237,58
65 – 75	8,1	14 530	9 415	3 383	107	14	1	362,74
75 und mehr	8,6	26 070	15 315	7 149	172	20	2	518,88
weiblich	7,2	45 649	32 005	9 374	233	32	2	215,26
unter 25	4,6	5 234	4 703	399	6	2	–	106,46
25 – 45	5,3	6 963	5 918	746	21	1	–	139,83
45 – 65	6,8	11 781	8 710	2 202	42	8	–	197,35
65 – 75	8,5	6 563	4 080	1 650	63	8	–	303,31
75 und mehr	8,8	15 108	8 594	4 377	101	13	2	475,55

12. Krankheiten der Haut und der Unterhaut (ICD L00 – L99)

Zusammen	8,7	14 754	9 277	3 307	128	33	6	36,44
unter 25	5,1	3 086	2 615	352	4	1	–	30,74
25 – 45	6,4	3 134	2 380	487	16	5	1	31,72
45 – 65	9,3	3 957	2 337	980	34	17	4	34,29
65 – 75	11,3	1 738	837	507	22	5	1	43,39
75 und mehr	12,5	2 839	1 108	981	52	5	–	56,51
weiblich	8,7	6 882	4 146	1 665	55	9	–	32,45
unter 25	5,1	1 397	1 157	186	2	–	–	28,41
25 – 45	6,3	1 261	943	211	8	2	–	25,32
45 – 65	8,3	1 803	1 086	441	12	2	–	30,20
65 – 75	11,3	749	346	227	11	1	–	34,62
75 und mehr	12,6	1 672	614	600	22	4	–	52,63

Noch: 7. Krankenhausbehandlungsfälle der Versicherten in Baden-Württemberg 2014 nach Krankheitsart, Altersgruppen, Geschlecht und Falldauer

Geschlecht — Alter von ... bis unter ... Jahren	Durchschnittliche Verweildauer in Tagen	Fälle	Darunter Fälle mit einer Falldauer von					Fälle je 10 000 Versicherte
			1 – 7	8 – 14	36 – 42	85 – 182	183 – 364	
			Tagen					

13. Krankheiten des Muskel-Skelett-Systems und des Bindegewebes (ICD M00 – M99)

Zusammen	8,7	77 273	40 368	27 213	331	48	–	190,84
unter 25	5,8	4 503	3 662	564	8	4	–	44,86
25 – 45	6,2	9 481	7 057	1 851	15	2	–	95,95
45 – 65	7,6	28 764	17 018	9 146	57	11	–	249,26
65 – 75	9,8	15 331	6 071	7 040	82	9	–	382,73
75 und mehr	11,1	19 194	6 560	8 612	169	22	–	382,02
weiblich	8,9	44 100	21 621	16 456	194	23	–	207,95
unter 25	5,9	2 251	1 823	299	4	4	–	45,78
25 – 45	6,3	4 430	3 250	897	4	–	–	88,96
45 – 65	7,7	15 058	8 685	4 925	29	4	–	252,25
65 – 75	9,9	9 303	3 511	4 410	44	2	–	429,94
75 und mehr	11,1	13 058	4 352	5 925	113	13	–	411,02

14. Krankheiten des Urogenitalsystems (ICD N00 – N99)

Zusammen	6,4	50 638	37 636	9 150	140	5	–	125,06
unter 25	4,6	4 926	4 297	517	8	–	–	49,07
25 – 45	4,6	9 485	8 408	724	6	–	–	95,99
45 – 65	5,7	14 284	11 494	1 938	27	1	–	123,78
65 – 75	7,4	8 035	5 449	1 818	33	3	–	200,59
75 und mehr	8,4	13 908	7 988	4 153	66	1	–	276,81
weiblich	6,1	28 765	21 846	5 059	76	4	–	135,64
unter 25	4,4	3 273	2 919	303	4	–	–	66,57
25 – 45	4,5	6 420	5 762	491	3	–	–	128,92
45 – 65	5,5	7 955	6 475	1 114	15	–	–	133,26
65 – 75	7,1	3 663	2 506	838	15	3	–	169,29
75 und mehr	8,5	7 454	4 184	2 313	39	1	–	234,63

15. Schwangerschaft, Geburt und Wochenbett (ICD O00 – O99)

Zusammen	3,9	17 730	16 119	1 210	24	1	–	83,61
unter 25	3,7	4 015	3 705	247	2	–	–	81,66
25 – 45	4,0	13 667	12 368	961	22	1	–	274,46
45 – 65	3,0	48	46	2	–	–	–	0,80
65 – 75	–	–	–	–	–	–	–	–
75 und mehr	–	–	–	–	–	–	–	–
weiblich	3,9	17 730	16 119	1 210	24	1	–	83,61
unter 25	3,7	4 015	3 705	247	2	–	–	81,66
25 – 45	4,0	13 667	12 368	961	22	1	–	274,46
45 – 65	3,0	48	46	2	–	–	–	0,80
65 – 75	–	–	–	–	–	–	–	–
75 und mehr	–	–	–	–	–	–	–	–

Noch: 7. Krankenhausbehandlungsfälle der Versicherten in Baden-Württemberg 2014 nach Krankheitsart, Altersgruppen, Geschlecht und Falldauer

Geschlecht — Alter von ... bis unter ... Jahren	Durchschnittliche Verweildauer in Tagen	Fälle	Darunter Fälle mit einer Falldauer von					Fälle je 10 000 Versicherte
			1 – 7	8 – 14	36 – 42	85 – 182	183 – 364	
			Tagen					

16. Bestimmte Zustände, die ihren Ursprung in der Perinatalperiode haben (ICD P00 – P96)

Zusammen	13,9	5 897	3 082	1 311	104	104	3	14,56
unter 25	13,9	5 890	3 077	1 309	104	104	3	58,67
25 – 45	3,0	4	4	–	–	–	–	0,04
45 – 65	3,0	1	1	–	–	–	–	0,01
65 – 75	9,0	1	–	1	–	–	–	0,02
75 und mehr	11,0	1	–	1	–	–	–	0,02
weiblich	13,6	2 524	1 329	544	42	37	2	11,90
unter 25	13,6	2 518	1 324	543	42	37	2	51,21
25 – 45	3,0	4	4	–	–	–	–	0,08
45 – 65	3,0	1	1	–	–	–	–	0,02
65 – 75	–	–	–	–	–	–	–	–
75 und mehr	11,0	1	–	1	–	–	–	0,03

17. Angeborene Fehlbildungen, Deformitäten und Chromosomenanomalien (ICD Q00 – Q99)

Zusammen	7,0	4 962	3 715	818	39	12	2	12,25
unter 25	7,2	3 656	2 724	584	33	10	2	36,42
25 – 45	6,2	627	485	108	1	1	–	6,35
45 – 65	6,1	491	377	87	2	1	–	4,25
65 – 75	7,6	118	81	26	2	–	–	2,95
75 und mehr	8,0	70	48	13	1	–	–	1,39
weiblich	7,0	2 220	1 661	368	13	8	–	10,47
unter 25	7,3	1 501	1 117	236	10	7	–	30,53
25 – 45	5,8	360	278	64	–	–	–	7,23
45 – 65	6,6	253	192	45	2	1	–	4,24
65 – 75	7,8	69	47	15	1	–	–	3,19
75 und mehr	6,3	37	27	8	–	–	–	1,16

18. Symptome und abnorme klinische und Laborbefunde, die anderorts nicht klassifiziert sind (ICD R00 – R99)

Zusammen	4,7	50 248	42 376	6 013	66	9	–	124,10
unter 25	3,2	8 709	8 389	255	2	1	–	86,75
25 – 45	3,2	7 615	7 214	335	4	1	–	77,06
45 – 65	4,3	12 296	10 804	1 149	16	1	–	106,55
65 – 75	5,5	7 035	5 556	1 112	20	2	–	175,63
75 und mehr	6,5	14 593	10 413	3 162	24	4	–	290,45
weiblich	4,8	27 454	23 005	3 468	28	4	–	129,46
unter 25	3,2	5 131	4 936	157	–	1	–	104,36
25 – 45	3,2	4 142	3 928	183	1	1	–	83,18
45 – 65	4,3	5 945	5 233	571	6	1	–	99,59
65 – 75	5,4	3 444	2 723	561	8	–	–	159,17
75 und mehr	6,5	8 792	6 185	1 996	13	1	–	276,74

Noch: 7. Krankenhausbehandlungsfälle der Versicherten in Baden-Württemberg 2013 nach Krankheitsart, Altersgruppen, Geschlecht und Falldauer

Geschlecht — Alter von ... bis unter ... Jahren	Durchschnittliche Verweildauer in Tagen	Fälle	Darunter Fälle mit einer Falldauer von					Fälle je 10 000 Versicherte
			1 – 7	8 – 14	36 – 42	85 – 182	183 – 364	
			Tagen					

19. Verletzungen, Vergiftungen und bestimmte andere Folgen äußerer Ursachen (ICD S00 – T98)

Zusammen	8,2	85 728	55 570	17 234	591	138	12	211,73
unter 25	3,7	16 218	15 216	682	12	12	2	161,55
25 – 45	5,2	10 500	8 878	1 047	19	14	2	106,26
45 – 65	7,7	16 660	11 511	3 097	101	35	3	144,37
65 – 75	10,3	11 320	6 021	3 005	127	30	2	282,60
75 und mehr	11,0	31 030	13 944	9 403	332	47	3	617,60
weiblich	8,8	45 948	27 193	10 838	338	59	5	216,67
unter 25	3,6	6 183	5 843	231	8	6	1	125,76
25 – 45	4,8	3 844	3 314	350	9	2	1	77,19
45 – 65	7,4	7 584	5 247	1 505	37	12	1	127,05
65 – 75	10,1	6 253	3 248	1 787	63	13	1	288,99
75 und mehr	11,0	22 084	9 541	6 965	221	26	1	695,13

20. Äußere Ursachen von Morbidität und Mortalität (ICD V01 – Y84)

Zusammen	7,8	34	27	5	–	1	–	0,08
unter 25	10,1	16	15	–	–	1	–	0,16
25 – 45	2,5	8	8	–	–	–	–	0,08
45 – 65	6,8	4	2	2	–	–	–	0,03
65 – 75	7,0	2	1	1	–	–	–	0,05
75 und mehr	10,3	4	1	2	–	–	–	0,08
weiblich	16,8	12	7	3	–	1	–	0,06
unter 25	23,5	6	5	–	–	1	–	0,12
25 – 45	4,5	2	2	–	–	–	–	0,04
45 – 65	11,5	2	–	2	–	–	–	0,03
65 – 75	12,0	1	–	1	–	–	–	0,05
75 und mehr	17,0	1	–	–	–	–	–	0,03

21. Faktoren, die den Gesundheitszustand beeinflussen und zur Inanspruchnahme des Gesundheitswesens führen (ICD Z00 – Z99)

Zusammen	4,0	6 047	5 567	339	11	10	1	14,93
unter 25	3,1	1 542	1 477	44	3	1	–	15,36
25 – 45	3,9	1 038	973	53	–	–	–	10,50
45 – 65	4,3	1 443	1 311	85	3	3	–	12,50
65 – 75	4,8	751	663	66	2	6	–	18,75
75 und mehr	4,5	1 273	1 143	91	3	–	1	25,34
weiblich	4,2	3 124	2 876	183	4	8	1	14,73
unter 25	3,2	655	628	19	1	–	–	13,32
25 – 45	3,8	759	716	36	–	–	–	15,24
45 – 65	4,3	745	677	47	–	2	–	12,48
65 – 75	5,3	328	291	27	–	6	–	15,16
75 und mehr	4,7	637	564	54	3	–	1	20,05

Noch: 7. Krankenhausbehandlungsfälle der Versicherten in Baden-Württemberg 2014 nach Krankheitsart, Altersgruppen, Geschlecht und Falldauer

Geschlecht — Alter von ... bis unter ... Jahren	Durchschnittliche Verweildauer in Tagen	Fälle	Darunter Fälle mit einer Falldauer von					Fälle je 10 000 Versicherte
			1 – 7	8 – 14	36 – 42	85 – 182	183 – 364	
			Tagen					

22. Schlüsselnummern für besondere Zwecke (ICD U00 – U99)

Zusammen	13,1	13	3	3	–	–	–	0,03
unter 25	16,0	1	–	–	–	–	–	0,01
25 – 45	11,0	1	–	1	–	–	–	0,01
45 – 65	26,0	2	–	–	–	–	–	0,02
65 – 75	1,5	2	2	–	–	–	–	0,05
75 und mehr	12,6	7	1	2	–	–	–	0,14
weiblich	11,6	7	3	1	–	–	–	0,03
unter 25	16,0	1	–	–	–	–	–	0,02
25 – 45	11,0	1	–	1	–	–	–	0,02
45 – 65	30,0	1	–	–	–	–	–	0,02
65 – 75	1,5	2	2	–	–	–	–	0,09
75 und mehr	10,5	2	1	–	–	–	–	0,06

Insgesamt (ICD A00 – Z99)

Zusammen	9,1	895 901	567 696	195 541	8 358	3 878	191	2 212,65
unter 25	7,4	112 004	91 888	9 920	815	912	40	1 115,69
25 – 45	8,6	127 770	96 108	15 475	1 224	967	51	1 293,04
45 – 65	9,1	240 325	158 625	47 502	2 499	1 202	67	2 082,60
65 – 75	9,3	148 508	85 533	39 608	1 426	416	16	3 707,44
75 und mehr	9,8	267 294	135 542	83 036	2 394	381	17	5 320,02
weiblich	9,1	465 307	293 308	103 975	4 219	2 018	85	2 194,17
unter 25	7,3	56 221	46 443	4 879	392	455	18	1 143,49
25 – 45	8,1	69 125	54 118	7 428	617	498	17	1 388,14
45 – 65	9,3	111 259	74 134	21 679	1 183	626	31	1 863,80
65 – 75	9,3	69 965	40 017	19 165	652	201	8	3 233,46
75 und mehr	9,9	158 737	78 596	50 824	1 375	238	11	4 996,47